

Nowiny tarnowskiej gminy



Nr 25

MIESIĘCZNIK - MARZEC 1996r.

Cena 5.000 zł (50 gr)

SESJA Rady Gminy

Głównym punktem obrad sesji Rady Gminy odbytej 28 lutego br. było uchwalenie nowego Statutu Gminy Tarnów. W sesji obok radnych uczestniczyli sołtysi i przedstawiciele kierownictwa Urzędu Gminy. Obrady prowadził przewodniczący Rady Gminy **Włodzimierz Siedlik**. Ważnym punktem obrad było również podjęcie uchwały o przystąpieniu do zmiany miejscowego planu ogólnego przestrzennego zagospodarowania gminy oraz określenie stawek czynszu regulowanego za najem lokali mieszkalnych i socjalnych w gminie. Te trzy sprawy przedstawione zostaną szczegółowo w odrębnych informacjach.

Prócz tego Rada Gminy uchwaliła wysokość diet dla sołtysów z tytułu ich uczestnictwa w sesjach Rady Gminy i posiedzeniach stałych komisji. Zgodnie z nią sołtysom przysługiwać będzie zryczałtowana dieta w wysokości



6-krotnej diety ustalonej zarządzeniem Ministra Pracy i Polityki Socjalnej w sprawie diet i innych należności w tytułu podróży służbowych na terenie kraju.

Rada Gminy wyraziła zgodę na wydzierżawienie na okres dłuższy niż 3 lata lokalu położonego w Woli Rzędzińskiej (na działce nr 3144/3 o pow. 0,46 ha) z przeznaczeniem na aptekę. Postanowiła także przyjąć do wykonania od Kuratorium Oświaty w Tarnowie zadania administracji rządowej w zakresie naliczania i wypłacania świadczeń rodzinom zastępczym.

"PRZYJAZNY BIBLIOTEKOM"

Takim tytułem został ostatnio uhonorowany wójt gminy Tarnów **mgr inż. Krzysztof Madaj** podczas uroczystego spotkania zorganizowanego przez Wojewódzką Bibliotekę Publiczną w swojej wypożyczalni mieszczącej się w Mościcach Fundacji Kultury.

Specjalny adres wraz z nagrodą książkową wręczył wojewoda tarnowski **Wiesław Woda**. W adresie czytamy: "Na wniosek Wojewódzkiej Biblioteki Publicznej im. J. Słowackiego przyznaję Panu Tytuł Honorowy: <Przyjazny bibliotekom>, w uznaniu Pańskiego osobistego zaangażowania w sprawę funkcjonowania Biblioteki Gminnej. Komunalizacja placówek bibliotecznych w Gminie Tarnów przyniosła im szereg trwałych korzyści: poprawę warunków lokalowych, zwiększenie możliwości zakupu nowych książek, wreszcie zaczątek komputeryzacji. To godny naśladowania wzór. Serdecznie Panu gratuluję i życzę dalszych sukcesów w pracy dla dobra mieszkańców Gminy". **Wojewoda Tarnowski Wiesław Woda**.

Spotkanie było okazją do podsumowania ubiegłorocznej bardzo efektywnej pracy bibliotek w województwie, która plasowała woj. tarnowskie na 4. miejscu w kraju. Towarzyszyła mu wystawa "Polska prasa lokalna". Zaprezentowano na niej także "NOWINY TARNOWSKIEJ GMINY", które zarówno pod względem treści, jak i szaty graficznej wyróżniało się na tle innych gazet i wydawnictw. Warto podkreślić, że Tarnowskie jest najbardziej prężnym pod tym względem regionem. Wychodzi w nim 55 gazet lokalnych, działa tutaj także Polskie Stowarzyszenie Prasy Lokalnej.



STATUT Gminy Tarnów

Wspólnota samorządowa Gminy Tarnów zamieszkuje obszar 8.261 hektarów. Tworzy ją blisko 20 tysięcy obywateli. Siedzibą władz gminy jest budynek Urzędu Gminy przy ulicy Krakowskiej 19 w Tarnowie. Gmina posiada osobowość

prawną, jej samodzielność podlega ochronie sądowej.

W dalszych rozdziałach, punktach i paragrafach statut dokładnie określa zakres działania i zadania gminy. Należą do nich w szczególności sprawy kształtowania ładu przestrzennego, gospodarki terenami, ochrony środowiska, drogownictwa, wodociągów, kanalizacji, utylizacji śmieci, ochrony zdrowia, pomocy społecznej, oświaty, kultury, kultury fizycznej, utrzymywania cmentarzy, porządku publicznego, ochrony przeciwpożarowej, rozwoju gospodarczego itp.

cd. na str. 3

SESJA BUDŻETOWA

Najbliższa sesja w dniu 20 bm. poświęcona będzie uchwaleniu budżetu gminy na rok 1996.

Obecnie w komisjach Rady Gminy trwają dyskusje nad ostatnim kształtem budżetu. Próbuje się znaleźć możliwe najlepsze rozwiązania, tak aby wydać pieniądze na załatwienie najważniejszych problemów mieszkańców poszczególnych wsi. Dotyczą one zwłaszcza budowy wodociągów, kanalizacji, poprawy bazy oświaty. Radni dokonają także podziału nadwyżki budżetowej wygospodarowanej w ub. roku. Poza tym podejmą uchwały upoważniające Zarząd Gminy do podpisania umów, dotyczące wniesienia aportu do spółki "Tarnowskie Wodociągi", której Gmina jest udziałowcem, nadania nazw ulicom w Koszycach Małych, w sprawie zaciągnięcia kredytu w Europejskim Funduszu Rozwoju Wsi Polskiej, zasad i trybu zlecania robót budowlanych finansowanych z budżetu gminy oraz powołania stałej komisji ds. rodziny i dokonania zmian w składach



osobowych innych komisji RG. Radni powołają także komisję ds. sprawdzenia wniosku mieszkańców Woli Rzędzińskiej o przeprowadzenie referendum.

PODZIAŁ NADWYŻKI

Zarząd Gminy proponuje podzielić wygospodarowaną w ub. r. nadwyżkę budżetową w kwocie 3,2 mld starych złotych na potrzeby oświaty, zdrowia, kultury, OSP, zakończenie budynku mieszkalnego w Radnej (0,5 mld zł).

Najwięcej, bo 2 mld zł ma otrzymać oświata na potrzeby remontowe w szkołach oraz OSP na kontynuowanie inwestycji (0,5 mld zł). Resztę przeznaczy się na potrzeby ośrodka zdrowia i bibliotek. Decyzja ostateczna podziału nadwyżki należy jednak do Rady Gminy.

KONTROLA RIO

Regionalna Izba Obrachunkowa w Krakowie przeprowadziła kompleksową kontrolę działalności finansowej Gminy.

Prowadził ją specjalny zespół złożony z fachowców. Wyniki kontroli będą wkrótce przedmiotem podsumowania. Jego termin wyznaczy kierownictwo RIO.

KULTURA A SAMORZĄD LOKALNY

Delegaci samorządu gminy - radni Mirosław Banach, Janusz Pieczka, Mieczysław Srebro oraz wójt Krzysztof Madej uczestniczyli w II Ogólnopolskiej Konferencji Metodycznej "Kultura a samorząd lokalny".

Jej tematem było "Miejsce kultury w rozwoju gminy i regionu".

Konferencja odbyła się w Polańczyku, a wzięli w niej udział przedstawiciele samorządów lokalnych z całego kraju. Zorganizowała ją Tarnowska Agencja Rozwoju Regionalnego. Patronowało natomiast Ministerstwo Kultury i Sztuki, Wojewoda Tarnowski, Krajowy Sejmik Samorządu Terytorialnego.

Podczas konferencji wygłoszono kilka referatów naukowych. Rozpoczęło ją wystąpienie wojewody tarnowskiego Wiesława Wody, który mówił o miejscu kultury w rozwoju gmin i regionów, a wykład inauguracyjny na ten temat wygłosił prof. dr hab. Janusz Gajda. W dyskusji głos zabierali przedstawiciele naszej gminy podkreślając inicjatywy kulturalne jakie w niej funkcjonują, w tym zwłaszcza sukcesy chórów "Cantus" i "Campanella", co ma niewątpliwie wpływ na promocję gminy poza jej granicami. Efektem konferencji było opracowanie programu "Kultura, a samorząd lokalny 1996-1998", z którego może skorzystać także nasza gmina.

TANIE KREDYTY

Mieszkańcy gminy, instytucje i firmy mogą skorzystać z tanich kredytów Banku Ochrony Środowiska.

Kredyty te można uzyskać na budowę urządzeń związanych z ochroną wód, a także na inwestycje energooszczędne oraz dotyczące centralnego ogrzewania i ciepłej wody. Kredyt można uzyskać na 50% wartości zadania inwestycyjnego, które zrealizować trzeba w półtora roku. Kredyt przyznawany jest na 9 lat, jeśli idzie o ochronę wód, a 4 w pozostałych. Oprocentowanie wynosi 8% w skali roku.

Jeśli więc ktoś zamierza budować przydomowe oczyszczalnie ścieków lub kotłownię czy grzejniki i wymienniki ciepła, powinien zainteresować się tą sprawą. Szczegółowych informacji udziela filia Banku Ochrony Środowiska w Tarnowie, ul. Piłsudskiego 6, tel. 22-08-39.

DOM POMOCY

Niedawno w Urzędzie Wojewódzkim w Tarnowie odbyło się spotkanie wicewojewody Ryszard Półtoraka z przedstawicielami rządu Danii.

W spotkaniu uczestniczył wójt Krzysztof Madej. Rozmowa dotyczyła zagospodarowania obiektów po byłej bazie



wojskowej w Nowodworzu na potrzeby ośrodka opieki społecznej dla psychicznie chorych mężczyzn, bardzo potrzebnego w woj. tarnowskim. Dużycy chcą bowiem udzielić władzom wojewódzkim finansowej i merytorycznej pomocy w opracowaniu dokumentacji technicznej na przekształcenie obiektów istniejących w bazie i dostosowanie ich do potrzeb ośrodka opieki społecznej. Chodzi także o dobudowanie nowych, tak, aby ośrodek w Nowodworzu spełniał standardy europejskie w tej dziedzinie. Ustalono, że pod koniec III kwartału projekt powinien być gotowy, aby w przyszłym roku rozpocząć prace adaptacyjne i budowlane. W najbliższym czasie odbędzie kolejne spotkanie w tej sprawie. Warto przypomnieć, iż Rada Gminy przekazała teren bazy wraz z obiektami kubatorowymi Wojewodzie Tarnowskiemu nieodpłatnie, licząc na jego pomoc w realizacji sieci wodociągowej dla mieszkańców Nowodworza.

"NOWINY TARNOWSKIEJ GMINY"

Miesięcznik Samorządu Gminy Tarnów Redaguje Zespół i Kolegium.

Oprac. graf. Jan Gajdur

Zdjęcia: Krzysztof Madej

Wydawca: Zarząd Gminy,

Tarnów, ul. Krakowska 19

STATUT Gminy Tarnów

cd. ze str. 1

Władzami gminy są Rada i Zarząd Gminy, organy: stawiący kontrolny oraz wykonawczy. Kontrolą działalności, zwłaszcza finansowej, zajmuje się powołana przez RG Komisja Rewizyjna. W sprawach szczególnie ważnych dla gminy mieszkańcy mogą wypowiedzieć się w drodze referendum. Rada Gminy co roku udzielać winna Zarządowi Gminy absolutorium na wniosek Komisji Rewizyjnej zaopiniowany przez Regionalną Izbę Obrachunkową.

Statut szczegółowo określa organizację i tryb pracy Rady Gminy, jej zadania, organizację sesji, pracę komisji, podejmowania uchwał, jak również skład Zarządu Gminy i jego zadania. Pracę ZG organizuje wójt jako jego przewodniczący. On też kieruje bieżącymi sprawami gminy oraz reprezentuje ją na zewnątrz. W statucie znalazły się także

NOWE CZYNSZE

Rada Gminy uchwaliła nowe czynsze za najem lokali mieszkalnych i socjalnych. Ustaliła zróżnicowane stawki czynszu na terenie gminy Tarnów, które uwzględniają jego obniżki lub zwwyżki w zależności od standardu lokalu. Mieścienna stawka czynszu za 1 m² powierzchni użytkowej lokalu socjalnego ustaliła w wysokości 30 gr. Jest to stawka bazowa. Przez powierzchnię użytkową lokalu należy rozumieć powierzchnię wszystkich izb w mieszkaniu (pokoje i



kuchnia), a także łazienki, ubikacji, przedpokoju i wszystkich innych pomieszczeń wchodzących w skład lokalu (bez logii).

Wyposażenie techniczne mieszkania powodują podniesienie ceny stawki czynszu o określony procent. Za WC i łazienkę w mieszkaniu podwyżka wyniesie 40% (po 20%) kwoty bazowej, natomiast za gaz przewodowy i centralne ogrzewanie o dalsze 60% (po 30% za każdy). Natomiast w mieszkaniach z ciemnymi kuchniami czynsz obniżony zostanie o 10%.

Na mieszkanie socjalne, decyzją Zarządu Gminy, może być przeznaczony lokal posiadający wyposażenie techniczne i będący w stanie do zamieszkania. Powierzchnia mieszkalna na 1 członka rodziny nie może w nim wynosić mniej niż 5 m²

punkty mówiące o zasadach funkcjonowania Urzędu Gminy oraz jego pracowników, w tym sekretarza i skarbnika gminy.

W rozdziale III statut szczegółowo zajmuje się gospodarką finansową gminy i zarządem jej mienia. Gospodarkę tę gmina prowadzi na podstawie uchwalonego na konkretny rok budżetu. Gospodarka finansowa jest jawna i odpowiada za nią Zarząd Gminy.

Zgodnie ze statutem gmina tworzy jednostki pomocnicze - sołectwa. Jest ich obecnie 15. Szczegółową organizację i zakres działania sołectw określają ich statuty, uchwalone przez Radę Gminy. Sołectwo prowadzi gospodarkę finansową w ramach budżetu gminy na podstawie rocznego planu finansowo-rzeczowego, uchwalonego przez zebranie wiejskie i zatwierdzonego przez Radę Gminy. Statut określa zadania sołtysa.

Na podstawie przedstawionej przez Zarząd Gminy analizy wniosków mieszkańców w sprawie zmiany miejscowego planu ogólnego przestrzennego zagospodarowania Gminy Tarnów, Rada Gminy podczas ostatniej sesji

stwierdziła konieczność dokonania zmian w tym planie. Zakres zmian w planie obejmuje prawie wszystkie wsie.

W Tarnowcu dotyczy terenu budowlanego ograniczonego ulicami: Tarnowską, Nową, Ogrodniczą i Sanguszką oraz podobnego w granicach ulic: Ogrodnicza, Wesoła, Łakowa, Południowa. W Koszycach Wielkich teren budowlany ograniczony ulicami Tarnowską i Szkolną oraz teren budowlano-rolny ograniczony ulicami: Tarnowską, Łakową i Świerkową, działki rolne

numer 137/2, 137/3. We wsi Wola Rzędzińska teren budowlany ograniczony drogą wojewódzką Wola Rzędzińska - Ładna, linią kolejową Tarnów - Medyka i drogą do CPN, teren Spółdzielni Rolniczej "Wolanka" i działki rolnej nr 247/4. We wsi Nowodworze chodzi o teren byłej bazy wojskowej, natomiast w Zgłobicach o teren byłej bazy wojskowej, o teren budowlano-rzemieślniczy ograniczony drogą krajową nr 4, ulicą Zgłobicką i "Osiedlem Zgłobice". We wsi Błonie teren budownictwa sakralnego i rolno - działki nr 285, 399, 400, 401, 413, 414, 434/1. W Koszycach Małych teren rolniczo-produkcyjno - usługowy - działki nr 686/7, 686/8. W Jodłówce Wałki teren rolny działka nr 270/7 (gminna). W Łekawce działki rolne nr 126/4, 587/1, a w Zawadzie działki nr 386/3, 386/6, 423/1. Uwzględnij się także dwa okręgi górnicze "Jasniny I" i "Tarnów" oraz cmentarze wojenne z I i II wojny światowej.

Zmiany planu dotyczyć będą przeznaczenie terenów oraz linii je rozgraniczających, linii rozgraniczających ulic zasad obsługi w zakresie infrastruktury technicznej, lokalnych warunków, zasad i standardów w kształtowania zabudowy oraz urządzenia terenów, zasad i warunków podziału terenów na działki budowlane oraz szczególnych warunków zagospodarowania terenów, w tym zakazu zabudowy wynikającego w potrzeb ochrony środowiska przyrodniczego i kulturowego.

Zmiany w planie

POETKA z Tarnowca

Niezwykły, ale jakże skromny człowiek mieszka w Tarnowcu. Jest nim nauczycielka z 40-letnim stażem, artystka - malarzka i poetka **Józefa FRYSZTAKOWA**.

Godzi się przybliżyć jej postać mieszkańcom Gminy Tarnów. Bo oto w tym roku artystka obchodzi piękny jubileusz 75-lecie urodzin.



W TYM DOMU

*W tym domu umarła radość,
w tym domu nie ma uśmiechu.
Na sercu cienie się kładą
do wtóru żalobnym echom.*

*Po kątach tłucze się smutek
i grozi każdemu oknu.*

*Na trakcie mgłami spowitym
nie słychać najmilszych kroków.
I nikt nie wtargnie z hałasem
w tę ciszę pustego świata.
... tylko przelotny ptak czasem
na gzymsie splekanym siada.*

Nie będzie to jednak jubileuszowa laurka. Wszak Pani Józefa nie lubi, aby przyprawiano jej aureole. Jednak dokonania jej wartościowego życia warte są odnotowania. Zacząć wypada od nauczycielskiej pasji, którą kontynuuje do dzisiaj. Zawsze była znakomitym pedagogiem lubianym przez uczniów, którym prócz wiedzy potrafiła przekazać swoje życiowe doświadczenie, wszczepić pasję i zainteresowania. Jej twórcza osobowość człowieka wrażliwego na ludzkie kłopoty i piękno była wzorem do naśladowania dla wychowanków. Cenili ją za to, że potrafiła rozłatać swoiste ciepło, okazywać serce i zrozumienia. Jest po prostu dobrym, serdecznym człowiekiem kochającym ludzi.

Od młodych lat pasjonowała ją malarstwo. Z upodobaniem malowała kwiaty, przyrodę i pejzaż, wszystko to, co było piękne, dawało przeżycie i wzruszenie. Malarstwo nie przyniosło jej jednak wielkich splendorów mimo, że wiele jej obrazów wisi na ścianach mieszkań znajomych i przyjaciół. Największy zaś obraz przedstawiający Świętego Józefa Robotnika zdobi główny ołtarz nowego kościoła w jej rodzinnej miejscowości Tarnowcu, w którym mieszka w małym domku na zachodnich peryferiach wsi.

Jej wielka pasja - poezja - narodziła się przed 15 laty. Wyrosła z rozpaczki po stracie jedyne go syna Wiesława, który zmarł nagle i niespodziewanie. Z tą stratą Józefa Fryszakowa - Matka, nie

mogła się pogodzić i nie pogodziła do dzisiaj. Żal swój i tragiczne przeżycia ujęła w poetycką formę i tak powstały jej pierwsze: wzruszające i bolesne wiersze, które po 10 latach znalazły się w poetyckim zbiorze pt. **"Ballada o matce"**. Jest w tych wierszach nie tylko smutek i żal, ale również nadzieja, miłość i wiara w nieprzemijające wartości ludzkiego istnienia, w jego sens i wielkość.

Zanim jednak ukazał się jej pierwszy tomik poezji pt. **"Czarne tulipany"** wydany przez Dom Kultury "Stomil" w Dębicy za sprawą Jana Wanatowicza w 1989r., poetka drukowała swoje wiersze w licznych czasopismach. Zadebiutowała w 1984r. na łamach Tarnowskiego Magazynu Informacyjnego "TeMi". Jej wiersze ukazywały się m.in.

NOCĄ

*Jaśniejszy kwadrat okna
zwycięża nad ciemnością.
A obok stoi tęsknota
a obok stoi samotność
... a gdyby wyjść zniemacka
na świat, schylony w uspieniu,
gdy smutek w tobie narasta
ukryty w próżnym marzeniu ...
Gdyby tak iść przed siebie
bez celu, nie dbając po co.
I tak wędrować - choć nie wiesz
co spotkasz ciemną nocą.*

w "Dunajcu" "Echu Załogi", "Gromadzie", "Tarninach", "Gościu Niedzielnym", "Powiślu Dąbrowskim", a także w "Tygodniku Kulturalnym". Po 1989r. przyszedł czas na tomiki. Pierwsze trzy wydała w Dębicy. Były to wspomniane **"Czarne Tulipany"**, **"Ballada o Matce"**, a także **"Zielone Bramy Raju"**. Od 1991r. kolejne tomiki wydaje poetce Tarnowska Oficyna Wydawnicza WOK. Ukazują się w niej kolejno: **"Wiersze dla Ciebie"**, **"Czarne Tulipany i Ty"**, **"Na strunach serca"**, **"Księżyc i dziewczyna"**, **"Ballada o Matce - Zielone bramy"**. W ub. roku wydała zbiorek pt. **"Ziemia - Twoja Miłość"** zawierający chyba najlepsze wiersze. Artystka po prostu poetycko dojrzewa. Jej wiersze są proste i piękne. Jest w nich prawda o życiu, wzruszenie i refleksja. Poetka pisze je z potrzeby serca. Są efektem jej przeżyć, wspomnień, wzruszeń, refleksji nad życiem i odchodzącym czasem. Jest w nich także piękno polskiego języka.

"Jako polonistka - mówi Józefa Fryszakowa - staram się w moich wierszach pokazać piękno ojczystej mowy. Nie chcę nikogo epatować, szokować czy zaskakiwać słowną ekwilibrystyką. Poezja musi być piękna. Taką ją pragnę tworzyć".

Nadal jednak nie uważa, że jest wielką poetką. Jej skromność wyraża się szacunkiem dla poetyckiego słowa. Niemniej jednak czytelnicy czytają jej wiersze, poszukują wydanych tomików. Wszystkie, które się dotychczas ukazały zostały szybko wykupione. Jej wiersze zyskują także uznanie jury konkursów poetyckich. Są przez nie nagradzane. Józefa Fryszakowa najbardziej ceni sobie nagrody uzyskane w Ogólnopolskich Konkursach Poetyckich im. Marii Kozaczkowej, poetki z Dąbrowy Tarnowskiej, z którą się przyjaźniła i ceniła. Wiersze poetki z Tarnowca trafiły także do almanachów i antologii poetyckich m.in. **"Bliżej ziemi, bliżej nieba"**, czy **"Wychodzimy codziennie na spotkanie"**.

"Piszę moje wiersze dla ludzi i siebie - mówi - nie dla sławy. Cieszy mnie, że inni je czytają, mają chwilę refleksji i wzruszenia. W czasie ich tworzenia przeżywam chwile radości. Właśnie w poezji to jest najpiękniejsze, że daje przeżycie twórcy i czytelnikowi".

Ryszard LIS

W CISZY

*Idę do Ciebie, Synu,
Tu, do tej ciszy cmentarnej.
Niosę Ci bukiet jaśminu -
niech Cię zapachem ogarnie.
I jeszcze serce Ci niosę,
serce - najbardziej samotne.
Uklęknię teraz na rosie
i grobu Twojego dotknę.*



NASZA GMINA

Siedziba gminy mieści się w budynku przy **ulicy Krakowskiej 19 w Tarnowie**. Tel. 22-24-94, 21-79-76, 22-26-47, 21-53-85, fax. 22-37-27.

Gmina Tarnów obejmuje teren wsi podmiejskich miasta Tarnowa. W skład gminy wchodzi 14 wsi i 15 sołectw, gdyż wieś Wola Rzędzińska podzielona jest na dwa sołectwa.

Na terenie gminy zamieszkuje blisko 20 tysięcy mieszkańców. Powierzchnia gminy wynosi 8.281 ha, w tym użytków rolnych jest 6.045 ha.

Głównym źródłem utrzymania mieszkańców gminy jest zatrudnienie w społecznych i prywatnych zakładach pracy, a dodatkowo prowadzenie średnich i małych gospodarstw rolnych.

W południowo-zachodniej części gminy rozwinięta jest produkcja ogrodnicza - sadownicza tzw. działy specjalne. Większość mieszkańców zatrudniona jest w zakładach mieszczących się na terenie gminy tj. w Tarnowskich Zakładach Ceramiki Budowlanej w Woli Rzędzińskiej, Państwowym Ośrodku Maszynowym w Tarnowcu,



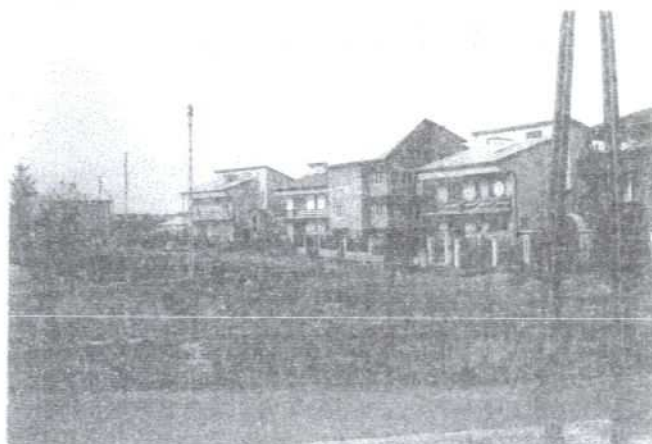
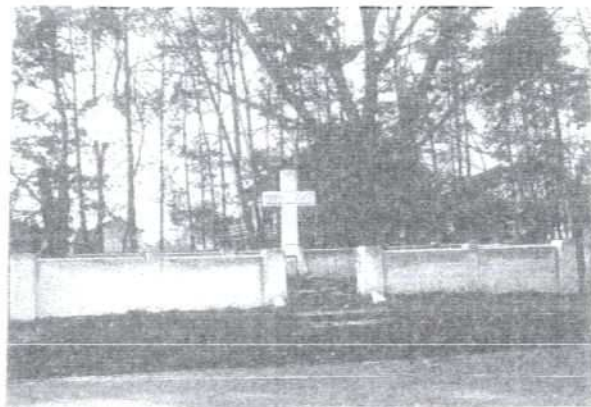
Zakładzie Gospodarki Produktami Naftowymi - Centrala Produktów Naftowych w Woli Rzędzińskiej, Sanockim Zakładzie Górniczo Nafty i Gazu - Ośrodek Kopalni Tarnów Koszyce Wielkie i Wojewódzkim Zakładzie Usług Wodnych w Woli Rzędzińskiej, jak również w zakładach państwowych i firmach prywatnych mieszczących się na terenie miasta Tarnowa.

Na terenie gminy zarejestrowane jest 512 podmiotów gospodarczych, które prowadzą firmy jednoosobowe i spółki cywilne.

Gmina jest całkowicie strefonizowana i zgazetyfikowana. Obecnie trwają prace przygotowawcze do pełnego zwodociągownia i skanalizowania całej gminy.

W latach 1994-95 Rada Gminy realizowała zadania inwestycyjne z zakresu: wodociągownia wsi, budowy kanalizacji sanitarnej, budowy, rozbudowy i remontów szkół, obiektów użyteczności publicznej, budynków OSP.

Opracowane zostały projekty techniczne budowy wodociągów w Tarnowcu, Nowodworzu, Bloniu, Jodłowiec Walkach natomiast w Woli Rzędzińskiej rozpoczęto budowę sieci wodociągowej o łącznej długości 10 km, co umożliwi dodatkowe zasilenie



w wodę 250 gospodarstw. Pozostałe wsie rozpoczną budowę w 1996r.

Rozpoczęta w 1991r. budowa kolektora w Zbylitowskiej Górze jest na ukończeniu, co umożliwi włączenie 250 posesji do kanalizacji miejskiej. Znacznie zaawansowane są prace przy budowie kanalizacji w Zgłobicach, Koszycach Wielkich z planowanym terminem ich zakończenia w 1997r. W roku 1995 rozpoczęto budowę pierwszych kolektorów kanalizacji w Tarnowcu, natomiast w Woli Rzędzińskiej zakończono projektowanie kanalizacji, a planowany termin rozpoczęcia to rok 1996.

W 1994r. zakończono rozbudowę Szkoły Podstawowej w Tarnowcu wraz z salą gimnastyczną. Trwają prace przy budowie Szkoły Podstawowej w Łkawce - w 1995r. zakończono stan surowy zamknięty. Trwają też prace przy budowie sali gimnastycznej przy Szkole Podstawowej nr 2 w Woli Rzędzińskiej. Rozpoczęto również rozbudowę Szkoły Podstawowej w Koszycach Małych. W 1995r. zakończono i oddano do użytku część pomieszczeń dla potrzeb szkoły w remizie OSP w Białej.

Ponadto w latach 1994-95 prowadzone były inwestycje z zakresu remontów dróg. Zakończono przebudowę ul. Szklamiowej w Koszycach Wielkich, która jest drogą objazdową na czas budowy wiaduktu nad ul. Koszycką. Łącznie zmodernizowano ok. 8 km dróg przez wykonanie nawierzchni asfaltowej. Kontynuowano również budowę chodników przy drogach wiejskich w Woli Rzędzińskiej, Tarnowcu, Koszycach Małych, Parębie Radziej. Wykonano również około 100 nowych punktów świetlnych przy drogach gminnych, co znacznie poprawiło stan bezpieczeństwa mieszkańców gminy.

Ze względu na ciekawe położenie gminy w pobliżu rzeki Dunajec, a także



występujące enklawy leśne w części południowej i wschodniej gmina posiada możliwości właściwego wypoczynku w lesie i nad wodą.

Gmina oferuje zwiedzanie ciekawych zabytków na swoim terenie, a to: Zespół Kościelny p.w.św. Piotra i Pawła w Parębie Radziej, Zespół dworsko-parkowy w Zgłobicach, Osada o pow.1 ha z późnego okresu wpływów rzymskich w Koszycach Wielkich, Zespół pałacowo-parkowy w Zbylitowskiej Górze, Kościół parafialny p.w. św. Marcina w Zawadzie, Grodzisko średniowieczne położone na cyplu wzgórza nad rzeką Dunajec, cmentarze z I i II wojny światowej w Parębie Radziej, Zbylitowskiej Górze, Bloniu, Jodłowiec Walkach, Koszycach Małych, Tarnowcu, Zawadzie i Woli Rzędzińskiej.

Gmina poświęca wiele uwagi sprawom kultury i sportu, w tym celu spore środki z budżetu przeznaczone są na działalność 5 Ludowych Klubów Sportowych oraz znanych chórów "Cantus" i "Campanella" z Woli Rzędzińskiej.

W miejscowym planie ogólnym znajdują się tereny budowlane, pod budownictwo indywidualne, usługi i rzemiosła. Gmina posiada możliwości dla rozwoju społeczno-gospodarczego, jak i turystycznego.

SANITACJA DUNAJCA

6 marca w sali konferencyjnej Urzędu Wojewódzkiego w Tarnowie odbyło się spotkanie Ministra Ochrony Środowiska, Zasobów Naturalnych i Leśnictwa, wojewody nowosądeckiego i tarnowskiego, przedstawicieli sejmików i ochrony środowiska oraz wójtów w sprawie sanitacji dorzecza Dunajca. W spotkaniu wziął udział także wójt gminy Tarnów Krzysztof Madej. Podczas spotkania doszło do podpisania "Porozumienia w sprawie kompleksowej ochrony zlewni wód Dunajca". Jego program przewiduje budowę w szybkim terminie blisko 230 oczyszczalni ścieków w miastach i wsiach w województwie tarnowskim i nowosądeckim leżących w dorzeczu Dunajca.

Sanitacja Dunajca, szóstej pod względem zasobności w wodę rzeki w Polsce, zaopatrującej w nią ponad 600 tys. mieszkańców, jest niezbędna. Tym bardziej, że zbiera ona od nich ścieki, które ją zanieczyszczają. Dla oczyszczenia tych ścieków trzeba wybudować 6 dużych, 21 średnich i ponad 200 małych oczyszczalni, aby Dunajec toczył czyste wody.

Samorząd Gminy Tarnów jest bardzo zainteresowany wdrożeniem programu sanitacji Dunajca w życie. Kilka bowiem wsi może się w niego włączyć i skorzystać z kredytów narodowego lub wojewódzkiego funduszu ochrony środowiska, aby wybudować kanalizację, a nawet własne oczyszczalnie ścieków. Skorzystają też z oczyszczalni w Tarnowie, które zakończenie znalazło się w programie. Gmina zamierza przygotować koncepcję kanalizacji dla mniejszych wsi Błonia i Białej. Z programu skorzystają też Zgłobice, Koszyce Wielkie, Koszyce Małe, Zbylitowska Góra i Tarnowiec.

ZGROMADZENIE WSPÓLNIKÓW

Podczas ostatniego Zgromadzenia Wspólników Spółki z o.o. "Tarnowskie Wodociągi", w której skład wchodzi Gmina Tarnów, zgłoszony został wniosek z propozycją podniesienia z dniem 1 kwietnia br. cen za wodę i odprowadzenie ścieków. Zaproponowana cena za 1 m³ wody wynosi: w gospodarstwie domowym - 0,60 zł (wzrost o 18,7% w skali roku); na cele produkcyjne - 0,90 zł (wzrost 17,8%), na cele pozostałe bez zmian - 0,73 zł. Natomiast za 1 m³ odprowadzanych ścieków z gospodarstw domowych - 0,73 zł (wzrost o 34%); z zakładów - 1,00 zł (wzrost o 15,7%) i od pozostałych odbiorców bez zmian - 0,83 zł. Konieczność podwyżki spółka uzasadnia rosnącymi kosztami utrzymania i eksploatacji urządzeń wodnych i kanalizacyjnych.

Dyskutowano także o planach remontów i inwestycji w br. Inwestycje strategiczne w tym budowa Grupowej Oczyszczalni Ścieków oraz kolektowa "P" w Tarnowie są także ważną dla gminy, ponieważ będą służyć jej mieszkańcom. Udało się w planie zadań umieścić inwestycje dotyczące samej gminy, Chodzi o wymianę starego wodociągu azbestowo-cementowego w ul. Miłej w Zbylitowskiej Górze na rurorciąg z PCV o długości 550 mb. Zadanie to kosztować będzie 40 tys. zł. Zakończony zostanie kompleksowy remont hydrofornii w Tarnowcu kosztem 80 tys. zł oraz wymieni się tam rurorciąg o średnicy 90 mm na 200 mm z PCV. Zapewni to poprawę zasilania w wodę mieszkańców Tarnowca, a w przyszłości otworzy możliwość dalszej rozbudowy sieci wodociągowej w południowej części gminy.

DOFINANSOWANIE WODOCIĄGU I KANALIZACJI

W październiku ub. roku Zarząd Gminy złożył w Agencji Restrukturyzacji i Modernizacji Rolnictwa wnioski o dofinansowanie realizowanych w gminie inwestycji. Ostatnio zostały zawarte umowy pomiędzy ZG a Agencją, które są efektem pozytywnym złożonych wniosków. Z umów tych wynika, że Agencja dofinansuje budowę sieci wodociągowej w Woli Rzędzińskiej - Pałczu w kwocie 41 tys. zł oraz kanalizację w Zbylitowskiej Górze w kwocie 193 tys. zł. Pierwszą część wynoszącą 60% wyżej wymienionych kwot ARiMR przekazała już po podpisaniu umowy, a pozostałe 40% ma przekazać zgodnie z wymogami przez nią stawianymi, czyli po przedłożeniu dokumentów potwierdzających wykonanie zadania i przekazanie go do użytkowania. Pięniądze te zostałyby już przyznane, ale trudne warunki zimowe uniemożliwiły wykonanie pozostałych prac i terminowe przekazanie jeszcze pod koniec ub. roku przyłączy domowych wodociągu na Pałczu. Realizujący swój wkład Społeczny Komitet Budowy Wodociągu w takich warunkach nie był w stanie sprostać obowiązkowi i wykonać ciężącego na nim zadania wykonania robót ziemnych dla doprowadzenia przyłączy domowych.

Na budowie kanalizacji w Zbylitowskiej Górze, również nie bez kłopotów spowodowanych aurą, wykonano planowany zakres robót. Aby uzyskać drugą (40%) ratę dotacji Zarząd Gminy musi dokonać rozliczenia finansowego z adarń objętych dofinansowaniem oraz przekonywująco uzasadniać powstałe opóźnienie w realizacji inwestycji w stosunku do terminów przyjętych w umowie z Agencją S

BEZPIECZEŃSTWO DROGOWE

3 bm. w Szkole Podstawowej w Tarnowcu odbył się gminny finał turnieju wiedzy o bezpieczeństwie ruchu drogowego. Wzięło w nim udział 6 drużyn reprezentujących szkoły podstawowe w Zgłobicach,

Lękawce, Zbylitowskiej Górze, Zawadzie, Woli Rzędzińskiej nr 2 oraz w Tarnowcu. W wyniku ostrej rywalizacji wygrała drużyna SP Zgłobice, przed SP Lękawka i SP Zbylitowska Góra.

Rozegrano równocześnie rywalizację indywidualną. Największym zasobem wiedzy wykazał się Leszek Sroka, 2 miejsce zajął Bogumił Kozioł obaj z SP Zgłobice, a 3 miejsce Marcin Kowalski uczeń SP Lękawka. Specjalną nagrodę indywidualną otrzymała Edyta Iwaniec uczennica SP Zbylitowska Góra najlepsza wśród dziewcząt. Nagrody ufundował wójt Gminy Tarnów.

Warto podkreślić, że wcześniej w w/w szkołach przeprowadzono eliminacje. W szkolnych eliminacjach wzięło udział 344 uczniów i uczennic klas IV - VIII. Konkurs spełnił swoje zadanie. Spora grupa uczniów gminnych szkół zapoznała się z przepisami ruchu drogowego i zasadami bezpieczeństwa na drogach.



CZY BĘDZIE REFERENDUM?

Grupa inicjatywna z Woli Rzędzińskiej pod przewodnictwem radnego **Józefa Lazarowicza** zgłosiła na ręce wójta Gminy Tarnów wniosek z propozycją zorganizowania i odbycia referendum gminnego. Pytania na które w tym referendum mieliby odpowiedzieć mieszkańcy Gminy Tarnów są trzy i brzmią następująco:

1. Czy jesteś za przejęciem przez gminę służby zdrowia?

2. Czy jesteś za podziałem budżetu gminy dla sołectw na 1 mieszkańca?

3. Czy jesteś za podziałem Gminy Tarnów i utworzeniem Gminy Wola Rzędzińska?

Zgodnie z uchwałą o referendach Zarząd Gminy i Rada Gminy podjęły w tej sprawie działania. Sprawę ogłoszenia proponowanego referendum zajmie się Rada Gminy podczas specjalnej w tym celu zwołanej sesji na dzień 29 bm.



TENIS W SOSW

W sali gimnastycznej Specjalnego Ośrodka Szkolno - Wychowawczego w Zbylitowskiej Górze odbyła się piękna impreza sportowa. Był nią turniej tenisa stołowego dla uczniów i wychowanków szkół oraz ośrodków specjalnych. Turniej obok SOSW współorganizowało Kuratorium Oświaty oraz Stowarzyszenie "Sprawni Razem". Startowali uczniowie 8 placówek woj. tarnowskiego.

Wśród chłopców rywalizację wygrał **Piotr Longosz** z SSP w Dębicy przed **Bogumiłem Bochem** z SOSW Złota i **Pawłem Pustelim** z SOSW Bochnia. 4 i 5 miejsca zajęli wychowankowie z SOSW Zbylitowska Góra **Paweł Rojek** i **Łukasz Kula**. Ich koleżance **Beacie Podrazie** powiodło się jeszcze lepiej - zdobyła 3 miejsce. Wyprzedziły ją tylko **Monika Golemo** (1) z SSP Dębica oraz **Bożena Kupiec** z SP Radgoszcz.

REGIONALNE CENY ENERGII?

Z pewnym zaskoczeniem przeczytałem artykuł w "Gazecie Krakowskiej" pt. "Uciec od deficytu". Jego autor (mab) porusza w nim sprawę regionalizacji opłat za prąd. Według dyirekcji Zakładu Energetycznego w Tarnowie takie rozwiązanie ma być jednym panaceum na likwidację deficytu w jaki popadł zakład. Dyrektor ds. ekonomiczno - handlowych **Jacek Sumara** nie może się doczekać wprowadzenia powyższego w życie. Inaczej myślą odbiorcy prądu. Kilkaset tysięcy mieszkańców Tarnowskiego doskonale zdaje sobie sprawę z tego, że regionalizacja wiąże się ze znacznymi podwyżkami cen energii, czego zresztą nie ukrywa dyrekcja tarnowskiego Zakładu Energetycznego.

Tłumaczenie, że ZE w Tarnowie kupuje prąd głównie ze śląskich elektrowni ponosząc duże koszty związane z jego przesyłem, przemawia przeciwko regionalizacji. Dlaczego bowiem - czyżby za karę - mieszkający z dala od źródeł energii mają płacić wyższe ceny? Przecież na lokalizację elektrowni nie mieli nigdy żadnego wpływu odbiorcy prądu. Gdyby w ten sposób traktować sprawę, to mieszkańcy naszego województwa, gdzie eksploatowany jest gaz, powinni za niego płacić niższe ceny, a Śląska wyższe. A przecież tak nie jest. Ceny są jednakowe w całym kraju i to jest logiczne.

Może więc zamiast oczekiwać na wprowadzenie cen regionalnych za prąd (czytaj - znacznych podwyżek) warto w ZE poszukać możliwości zmniejszenia deficytu innymi rozwiązaniami. Takie możliwości tkwią w ZE. Może np. należy podjąć zdecydowaną walkę z tymi, którzy okradają ZE pobierając prąd poza licznikiem lub cofając jego wskazania? Straty z tego tytułu są ogromne. Pokrywanie deficytu podwyżkami cen nie jest wobec klientów najuczciwszym rozwiązaniem. Wiadomo przecież, że tarnowskie społeczeństwo do bogatych nie należy. Dochody tarnowian, w porównaniu do średniej krajowej lokują ich w końcówce województw. Tymczasem szykuje się, że za energię będziemy płacić więcej niż mieszkańcy województw, którzy zarabiają dużo lepiej, nawet tych znajdujących się na czele listy.

Biorąc to wszystko pod uwagę nasuwa się propozycja, aby tarnowski Zakład Energetyczny rozważył możliwość kupowania energii z bliższych źródeł. Perspektywicznie należałoby pomyśleć o własnych źródłach wytwarzania prądu.

Józef Młyniec

KRONIKA KRYMINALNA

☞ W dniu 14.02.96r. w Zbylitowskiej Górze kierujący rowerem, będąc po spożyciu alkoholu, w trakcie wykonywania manewru skrętu w lewo, został najechany przez samochód Polonez. Rowerzysta z obrażeniami ciała został przewieziony do szpitala w Tarnowie.

☞ W dniu 15.02.96r. w Tarnowcu kierujący samochodem Ford Transit jadąc od strony Tuchowa do Tarnowa, nie dostosował prędkości jazdy do warunków atmosferyczno - drogowych,

spowodował czołowo - boczne zderzenie z prawidłowo jadącym samochodem Polonez. Kierująca Polonezem doznała obrażeń ciała.

☞ W dniu 19.02.96r. mieszkanka **Łękawki**

powiadomiła KP w Tarnowie o dokonanym na jej osobie gwałcie w dniu 13.02.96r. przez kierowcę samochodu, z którym zabrała się z Tarnowa na tzw. "okazję". Podjęte czynności doprowadziły do ujęcia sprawcy tego czynu.

☞ W dniach 22-23.02.96r. w **Zgłobicach** miało miejsce włamanie do sklepu spożywczo-przemysłowego, z którego skradziono alkohol, artykuły spożywczo-przemysłowe i inne przedmioty na łączną kwotę 4.205 zł. Podjęte czynności doprowadziły do ustalenia

sprawców i odzyskania części skradzionego towaru.

☞ W dniu 24.02.96r. w **Porębie Radlnej** kierujący samochodem Polonez, podczas wykonywania manewru wyprzedzania ciągnika stracił panowanie nad pojazdem (podczas złych warunków drogowych), doprowadzając do czołowo - boczego zderzenia z jadącym z przeciwka Polonezem. W wyniku wypadku obrażeń ciała doznali pasażerowie obydwu pojazdów.

☞ W nocy 23/24.02.96r. w **Woli Rzędzińskiej** miało miejsce włamanie do samochodu Fiat 126p. Sprawca, po wybiciu szyby wywietrznika, dokonał kradzieży radia samochodowego.

MB

WROŻENIE Z PALCÓW

Także kształty palców charakteryzują pewne cechy osobowości człowieka. Można więc z nich wróżyć.

Wielki palec symbolizuje wolę i logikę. Jest usytuowany przeciwstawnie do pozostałych. Określa się go jako pierwiastek moralny przeciwny skłonnościom zmysłowym. Osoby o wątpliwym intelekcie mają ten palec słabo rozwinięty, mało sprawny lub źle uformowany. Niemowlęta i chorzy chowają go pomiędzy inne, pokazując wyrzeczenie się woli oraz inicjatywy. W Italii, aby odegnąć złe moce, chowa się wielki palec w środku dłoni. U nas, na szczęście, "trzyma się kciuk".

Palce długie symbolizują zręczność, przebiegłość, **długie i grube** - szczodrość, szczerą przyjaźń i dobre zdrowie, **bardzo długie** - wrażliwość i drobiazgowość. **Palce krótkie** charakteryzują ludzi o średniej inteligencji, umyśle syntetycznym, którym brak refleksu, a **bardzo krótkie, tuste** - nieuczciwych i przebiegłych. **Palce szczuple** natomiast wiążą się z inteligencją, skrytością i wyrafinowaniem, **grube** natomiast z ociężałością umysłową, chamstwem i brutalnością. **Palce wysuszone** to skąpstwo, wstrzemięźliwość i obojętność na komfort, a **tuste** to zmysłowość i

obżarstwo. Kto ma **palce gładkie** ten jest spontaniczny, porywczy, pełen zapału oraz intuicji, a jak ma **palce zwinne** jest zręczny, manualnie i życiowo. **Palce zakrzywione** charakteryzują egoizm, miłość własną, skąpstwo, a **podnoszące się do tyłu** - pomysłowość i złośliwość. **Małe, wysmukłe palce** zwłaszcza u kobiet określają chwiejność charakteru, arogancję i szelmostwo, a **ściśnięte** - zmienność, brak inicjatywy i dyskrecję.

Także kształt paznokci mówi wiele o charakterze człowieka. Natomiast ich kolor, gęstość i plastyczność o trawiących go chorobach. Normalny paznokieć powinien być gładki, wypukły, bez rys, koloru różowego.

Białe plamy na paznokciu są oznaką zdrowia, bogactwa i powodzenia. Czarne plamy oznaczają ubóstwo i słabe zdrowie. Plamy w rogu paznokcia są przepowiednią nagłej śmierci, Poliniowany paznokieć palca serdecznego może być zapowiedzią choroby serca. Miękkie paznokcie są oznaką delikatnego zdrowia, braku silnej woli, temperamentu i spokojnego usposobienia. Paznokcie twarde i lamliwe sygnalizują zły stan zdrowia. Zakrzywiony paznokieć palca wskazującego ostrzega przed chorobą płuc. Paznokcie krótkie i poobgryzane należą do ludzi przekornych, nerwowych i pobudliwych. O dobrym zdrowiu świadczą natomiast paznokcie gładkie.

Krystyna SAJDAK

HUMOR Z

☞ *Kobieta jest najlepszym przyjacielem człowieka i dlatego obchodzi się Dzień Kobiet.*

☞ *Była kobietą czystą, dlatego spotykało się ją nad rzeką.*

☞ *Do uprawy roli Barbara nie nadawała się, więc Bogumił sam ją uprawiał.*

JESLI BĘDZIESZ TAK LOTNY JAK PSZCZÓŁKA

TAK SIŁNY JAK NIEDŹWIEDZ

JESLI BĘDZIESZ PRACOWAŁ

JAK KOŃ

DO DOMU

BĘDZIESZ WRAÇAŁ

TAK ZMĘCZONY

JAK PIĘS

WTEDY MUSISZ PÓJŚĆ DO WETERYNARZA

BYĆ MOŻE STAŁEŚ SIĘ JUŻ

OSŁEM

ZESZYTÓW

☞ *Gramatycznie rzecz biorąc dziewczyna ma inną końcówkę niż chłopiec.*

☞ *Kobiety bez emancypacji były poniewierane.*

☞ *Kobiety nie mogły brać udziału w nakładaniu reform na lud.*

ZIMOWE ŚPIOCHY

Chyba nikomu nie jest obca ta bezsilna rezygnacja i zniechęcenie, gdy budzik przerywa najprzyjemniejszy etap snu. Za oknem jeszcze ciemno, a tu trzeba się zbierać i wychodzić do obowiązków. Jakże często zazdrościmy wtedy tym, którzy już jesienią na okres wielu miesięcy zapadają w głęboki sen, a obowiązki i uciechy życia zaczynają ich obchodzić wtedy, gdy za ścianami sypialni robi się ciepło i słonecznie.

Dla przykładu, borsuk. Solidnie utuczony wyściela trawę i liśćmi legowisko w norze, coś tam sobie jeszcze podjada ze zgromadzonych zapasów, a gdy już robi się chłodniej na świecie, zasypuje wejście (zostawiając tylko otwór wentylacyjny) i zwinęty w kłębek śpi sobie aż do marca. Czasami tylko w cieplejsze dni, budzi się, by ugasić pragnienie.

Jeż, z nastaniem pierwszych mrozów zagrzebuje się w miękkim wystanem legowisku urządzonym w opuszczonych norach innych zwierząt, pod próchnięjącymi pniami, w stosach siana lub słomy albo

choćby w stercie liści (często dla dodatkowego zabezpieczenia wybranych w kępach kolczastych krzewów). Z reguły nieprzerwanie śpi aż do kwietnia.

Wiewiórki nie zapadają w typowy sen zimowy. Tylko w czasie cięższych mrozów zdarza im się "zdrzemać" na kilka tygodni.

W dziuplach, jaskiniach, albo na strychach i w piwnicach śpią od października do kwietnia nietoperze. Niektóre do swych zimowych sypialni wędrują nawet i po kilkaset kilometrów.

Od października do kwietnia śpią nieprzerwanie - mało znane i rzadkie - **popielnice, orzesznice i koszatki**. Spokrewniona z nimi - również mało znana - **żołędniczka** budzi się często. Budzi się także **mysz zaroślowa**, podkrada coś ze swoich zapasów albo - w ciepłe dni - wychodzi poza norę, by na przykład, poogryzać trochę kory.

Przysłowiowymi śpiochami są **susły**. Mało kto je widział, ponieważ oba nasze krajowe gatunki (susel mąregowany i perełkowy) mają ograniczony zasięg występowania i należą do bardzo rzadkich. Susel mąregowany potrafi ułożyć się w swojej norce już we wrześniu i spać aż do marca lub kwietnia, w przerwach snu podjadając co-nieco ze zgromadzonych za-

pasów. Ba, potrafi również przesypiać zbyt dokuczliwe dla siebie letnie upały. Susel perełkowy nie gromadzi zapasów - śpi nieprzerwanie od wczesnej jesieni do pełnej ciepłej wiosny.

Inny zimowy śpioch "też został utrwalony w porzekadłach. **Chomik europejski** potrafi "zachomikować" nawet kilkanaście kilogramów ziarna, ponadto bulwy, korzenie i inne chemiczne smakołyki. Już na początku października zatyka otwór do wymoszczonej słomą nory i układa się do snu. Podjadając co jakiś czas, śpi aż do marca.

Nawet i 40 kg siana potrafi zgromadzić na zimę **świstacza rodzina**. Musi to im wystarczyć na okres snu - od września aż do kwietnia.

W okresie zimowym w gawrze rodzą się **misie**. Niedźwiedzia mama układa się do snu już na początku października i śpi do marca lub kwietnia. Samiec nie uznaje pośpiechu - włoży się po lasach nawet do połowy grudnia.

Śpi jeszcze wielu innych przedstawicieli świata zwierząt. Ich budzikiem będzie wiosna. A mój budzik, niestety dzwoni prawie codziennie i do tego o tak nieprzyzwoitej porze.

Ryszard Kozik