



Nr 36

MIESIĘCZNIK - marzec 1997r.

Cena 5.000 zł (50 gr)

**Józefa
Fryszakowa**

Zmartwychwstanie

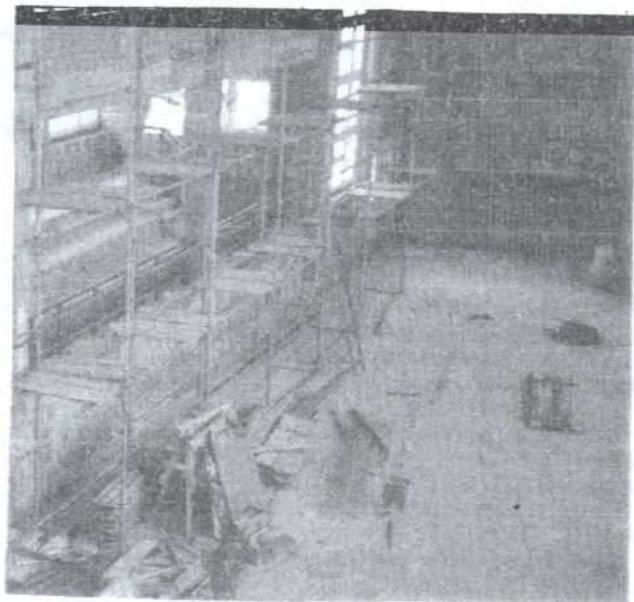
*Drżała ziemia i drżą ludzkie serca
Grób Najświętszy pusty - nie ma w nim nikogo
Wczesny promień słońca Golgotę oświeca
i powoli idą trzy niewiasty drogą.
Gdy do grobu przyszły, ze łzami się żalą
- Któż, o Panie, Ciało Twe wykradł?
Nagle kształt świetlisty przed nimi przystanął
i rzekł: - Cieszcie się! Chrystus zmartwychwstał.*



*Szczęśliwych i Dobrych
Świąt Wielkanocnych
życzą
Mieszkańcom Gminy
Rada, Zarząd i Wójt
Gminy Tarnów*

Objazd inwestycji

Była to pouczająca "wycieczka". Przeprowadził ją Zarząd Gminy odwiedzając inwestycje realizowane prawie we wszystkich wsiach. Krystyna Rosół, Stanisław Bańbor, Franciszek Barko, Włodzimierz Siedlik oraz wójt Krzysztof Madej i jego zastępca Henryk Studziński zapoznali się z aktualnym postępem robót, potrzebami i problemami związanymi z wykonywanymi zadaniami. Mówiono także o przyszłych inwestycjach, tych, które są już planowane oraz niezbędnych, aby mieszkańcom poszczególnych wsi żyło się lepiej.



Mikrobus wynajęty z Urzędu Miasta Tarnowa pojechał najpierw do Szkoły Nr 1 w Woli Rzędzińskiej, gdzie czekała dyrektor *K. Rosół*. Przedstawiła ona sprawę budowy przyszłolnych boisk sportowych. Są niezbędne. Zacząć jednak trzeba od wykupu terenu od właścicieli, a z tym są pewne problemy. Szkoła, w możliwie najkrótszym czasie, musi posiadać zespół boisk sportowych.

Kolejnym przystankiem była budowa sali gimnastycznej przy szkole nr 2 w Woli Rzędzińskiej. Po drodze wójt pokazał wytwórnę płyt chodnikowych, dzięki której szybko budowane są chodniki przy gminnych drogach, w tym zwłaszcza w Woli Rzędzińskiej.

Lekcja wychowania fizycznego odbywała się akurat na szkolnym korytarzu. Widać jak bardzo w szkole potrzebna jest sala gimnastyczna. Na jej budowie ruch. Ekipa IMBUD-u wykonuje roboty instalacyjne i przygotowawcze do kładzenia tynków wewnętrznych. Robotami kieruje *Mirosław Tracz*. Można by je zakończyć szybko. Potrzebne są jednak pieniądze. Zarząd Gminy liczy na pomoc Totalizatora Sportowego, do którego zostało wysłane odpowiednie pismo w sprawie dotacji. Inwestycję wspomóc powinno także Kuratorium Oświaty.

cd. na str. 4

UMOWA Z MPK

Zarząd Gminy podpisał umowę z Miejskim Przedsiębiorstwem Komunikacyjnym w Tarnowie o partycypacji w kosztach funkcjonowania komunikacji na terenie gminy. Wyniesie ona w br. 150 tys. zł. Pozwoli to na utrzymanie dotychczasowego poziomu usług komunikacyjnych MPK w gminie. Nie zostaną zlikwidowane żadne linie ani kursy. Niektóre będą jedynie zmodyfikowane i przystosowane do aktualnych potrzeb mieszkańców wsi.

FORUM KULTURY WSI

W Auli Jana Pawła II przy tarnowskiej Bazylice Katedralnej odbyło się pod patronatem wojewody Wiesława Wody, Forum Kultury Wsi Tarnowskiej. Pracownicy i działacze kultury dyskutowali o problemach rozwoju kultury na wsi. Wysłuchali referatów prof. dr. hab. Kazimierza Krzysztofka z Instytutu Kultury w Warszawie oraz mgr Krystyny Miłczarek z Instytutu Rozwoju Wsi. Dokonali wyboru delegatów na Krajowy Kongres Kultury Wsi oraz ogłosili stanowisko w sprawie stanu kultury na tarnowskiej wsi. Forum towarzyszyło ogłoszeniu wyników konkursu na pisanie i plastykę obrzędową, otwarcie wystaw o polskich robotnikach w Danii oraz fotograficznej "Wies polska w mojej wyobraźni" Vincenta Rosenblatta z Paryża.

POMOC SPOŁECZNA

Od dnia 1 marca 1997 roku:

- 1/ wartość dochodu odpowiadająca dochodowi miesięcznemu z 1 ha przeliczeniowego wynosi 134 zł,
- 2/ wysokość dochodu uprawniająca do świadczeń z pomocy społecznej nie przekracza na osobę samotnie gospodarującą - 295 zł,
- b) na pierwszą osobę w rodzinie - 268 zł,
- c) na drugą i dalsze osoby w rodzinie powyżej 15 lat - 188 zł,
- d) na każdą osobę w rodzinie poniżej 15 lat - 134 zł.
- 3/ zasiłek stały - 268 zł,
- 4/ renta socjalna - 268 zł,
- 5/ dodatek do zasiłku stałego - 70 zł,
- 6/ dodatek do renty socjalnej - 70 zł,
- 7/ minimalna wysokość zasiłku okresowego - 11 zł,
- 8/ minimalna wysokość zasiłku stałego wyrównawczego - 11 zł,
- 9/ kwota dochodu uprawniającego kobietę w ciąży lub wychowującą dziecko do świadczeń pieniężnych i świadczeń w naturze nie więcej niż 295 zł,
- 10/ miesięczny zasiłek pieniężny dla kobiet w ciąży lub wychowującej dziecko - nie więcej niż 268 zł,
- 11/ jednorazowy zasiłek pieniężny dla kobiety w ciąży lub wychowującej dziecko na każde dziecko urodzone podczas ostatniego porodu - 129 zł.

SEGREGACJA ODPADÓW

W naszych miejscowościach pojawiły się pojemniki do selektywnej segregacji odpadów komunalnych zakupione z pieniędzy Gminnego Funduszu Ochrony Środowiska.

Nasza gmina zakupiła 72 szt. kolorowych pojemników do selektywnej zbiórki odpadów, do których oddzielnie należy wrzucać szkło i plastik. Odpady te będą przekazywane wyspecjalizowanemu przedsiębiorstwu w celu dalszego ich przetworzenia.

Stwierdzenie, iż ochrona środowiska zaczyna się w naszych domach nie jest tylko ekologicznym hasłem. W ciągu roku każdy statystyczny mieszkaniec naszej gminy wytwarza około 250 kilogramów odpadów, wdrożenie systemu selektywnej zbiórki może



spowodować, że na wysypisko trafi rocznie o ponad 80 kg odpadów mniej na każdego mieszkańca.

Selektywna zbiórka odpadów komunalnych pozwoli nam nie tylko na odzyskiwanie surowców wtórnych, ale również na powaźne zredukowanie ilości śmieci wywożonych na wysypisko w Tarnowie. Wpłyne to na znaczne przedłużenie czasu jego funkcjonowania bez konieczności dalszej rozbudowy.

Z pewnością już nadeszła pora, abyśmy sprawdzili gdzie indziej systemy selektywnej zbiórki odpadów komunalnych wprowadzili również w naszej gminie.

Wójt Gminy Tarnów
mgr inż. Krzysztof Madej
5 tysięcy ulotek o tej treści trafi do wszystkich domów w gminie.

PRZETARGI

* W wyniku przeprowadzonego przetargu nieograniczonego na wykonanie kanalizacji sanitarnej w Koszycach Wielkich w ulicach Łąkowa, Na Borki i wschodnia strona ul. Tarnowskiej nr od 61 do 158, komisja przetargowa wybrała ofertę Zakładu Instalacji Sanitarnej INSBUD w Tarnowie.

* Urząd Gminy w Tarnowie ogłosił przetarg nieograniczony na wykonanie I etapu kanalizacji sanitarnej w Woli Rzędzińskiej o długości 1765 mb. Pierwszy etap kanalizacji będzie prowadzony po terenie miasta Tarnowa w dzielnicy Rzędzin wzdłuż torów kolejowych i ulicy Środkowej.

* Ogłoszony został przetarg nieograniczony na wykonanie II etapu kanalizacji Tarnowca o długości 800 mb fi. 200 pomiędzy ul. Szczytową i Nadbrzeżną.

* Urząd Gminy ogłosił przetarg nieograniczony na wykonanie nawierzchni bitumicznych na drogach gminnych w 1997r. o łącznej powierzchni 15.000 m².

ODMOWA ZWROTU

Centrala Produktów Naftowych SA w Krakowie powołując się na uchwałę Trybunału Konstytucyjnego z 15.05.96r. zażądała w dniu 25 lutego br. od Gminy Tarnów zwrotu nadpłaconego - jej zdaniem - podatku od nieruchomości, od budowli położonych w Woli Rzędzińskiej za lata 1995 i 1996 w kwocie 408.954,30 zł. 10 marca br. Wójt Gminy Tarnów decyzją administracyjną odmówił zwrotu żądanej kwoty.

W piśmie tym wójt szczegółowo uzasadnia podjęcie takiej decyzji. Zaniżenie podatku od nieruchomości przez CPN wynika z przekształcenia tej firmy w spółkę akcyjną, przy czym nastąpiło ono nie z ustalen samej uchwały Trybunału Konstytucyjnego, ale z uzasadnienia do niej. "Z tezy uchwały - czytamy w piśmie - nie sposób jest wywieść wniosków jakie wyciągnął CPN, a biorąc pod uwagę dotychczasową praktykę ustalania podstawy opodatkowania budowli należałoby dojść do wręcz przeciwnych wniosków, a mianowicie, że CPN nie nadpłacił podatku, a że go nie dopłacił. Teza uchwały mówi bowiem jedynie, że na skutek przekształcenia przedsiębiorstwa państwowego w jednoosobową spółkę Skarbu Państwa wartość początkowa stanowiąca dla budowli podstawę opodatkowania podatkiem od nieruchomości nie zmienia się". CPN jednak obniżył tę wartość co spowodowało równocześnie obniżenie podatku. Zwrot żądanej przez CPN kwoty spowodowałby załamanie się tegorocznego, już uchwalonego przez Radę Gminy, budżetu. Dlatego gmina nie może sobie pozwolić na zapłacenie CPN żądanych prawie 409 tys. zł.

"NOWINY TARNOWSKIEJ GMINY"

Miesięcznik Samorządu Gminy Tarnów
Redaguje Zespół i Kolegium.

Oprac.graf. Jan Gajdur
Zdjęcia: Krzysztof Madej
Wydawca: Zarząd Gminy,
Tarnów, ul. Krakowska 19

SESJA BUDŻETOWA

Głównym punktem odbytej 6 marca br. sesji Rady Gminy było uchwalenie budżetu gminy na bieżący rok. Obradom przewodniczył **Włodzimierz Siedlik**. Obok radnych uczestniczyli w sesji sołtysi, kierownicy jednostek organizacyjnych, kierownictwo Urzędu Gminy na czele z wójtem. Projekt budżetu gminy na rok 1997 omówił wójt **Krzysztof Madej**, a następnie przewodniczący Komisji Budżetu radny **Marian Uryga** przedstawił wnioski, jakie padły w sprawie budżetu na posiedzeniach komisji Rady Gminy. Radni przegłosowali uchwałę, w której ustalono dochody gminy na kwotę 12.706.743 zł oraz wydatki w wysokości 13.671.822,78 zł. Szczegółowe informacje na temat dochodów i wydatków budżetowych w br. prezentujemy obok.

Następnie radni po dyskusji podjęli szereg uchwał. Dotyczyły one gminnego programu rozwiązywania problemów alkoholowych, inkasa podatków, zgody na podpisanie umów, zmian nazw ulic i statutu sołectwa Zbylitowska Góra, przystąpienia do zmiany planu przestrzennego zagospodarowania gminy oraz ustalenia trybu i warunków zwolnienia od podatku rolnego.



BUDŻET 1997r.

Gmina Tarnów ma uchwalony budżet na bieżący rok. Po stronie dochodów zamyka się on kwotą 12.706.743 zł. Jest ona wyższa od ubiegłorocznej o 14%. Największy udział w dochodach gminy mają subwencje /51,4%/ oraz wpływy z podatków /43,2%/, kwotowo wynosi to odpowiednio 6.556.334 zł oraz 5.376.960 zł. Największy udział w dochodach mają subwencja oświatowa /41,9%/, podatek dochodowy od osób fizycznych /18,2%/, podatek od nieruchomości osób prawnych /14,8%/, od fizycznych tylko 2,8%, dotacja na zadania zlecone /6,2%/, subwencja ogólna /3,1%/, podatek rolny /2,4%/, podatek od środków transportu /2,6%/, opłata skarbową /1,9%/, pozostałe dochody /4,4%/. Niewielkie kwoty uzyska się także majątku gminy, z karty podatkowej, darowizn.

Plan wydatków zakłada kwotę 13.671.822 zł. Oświata i wychowanie pochłonie 6.919.193 zł /prawie 50% budżetu/. Na gospodarkę komunalną wyda się blisko 2,7 mln zł, na funkcjonowanie administracji 1.443.389 zł, na opiekę społeczną 848,5 tys. zł, na utrzymanie dróg 596,8 tys. zł, na gospodarkę mieszkaniową 325,8 tys. zł, ochronę zdrowia 63 tys. zł, na różną działalność 70 tys. zł, rolnictwo 30 tys. zł, na bezpieczeństwo publiczne 12,5 tys. zł. W wydatkach zabezpieczono rezerwę budżetową w wysokości 379 tys. zł. 69,1 tys. zł z tej rezerwy otrzymają do dyspozycji poszczególne sołectwa. W budżecie przewidziano również zabezpieczenie na spłatę pożyczek i kredytów w wysokości 470 tys. zł, a także pokrycie niedoboru budżetowego zaciągniętą pożyczką w WFOŚ na kanalizację Zgłobiec /1 mln zł/, na budowę szkoły w Łękawce /300 tys. zł/ oraz z nadwyżki za ub. rok /135 tys. zł/. Na zadania inwestycyjne - wodne, kanalizacyjne, oświatowe i budowlane zabezpieczono w budżecie ponad 2,6 mln zł. Pewnym zagrożeniem dla budżetu jest żądanie przez CPN zwrotu "nadpłaconego" podatku od nieruchomości.

UCHWAŁY

ZMIANY PLANU

Rada Gminy uchwaliła nowe zmiany w miejscowym planie ogólnym przestrzennego zagospodarowania gminy Tarnów. Zakres tych zmian obejmuje: w Jodłowiec Wałki teren zieleni leśnej działka nr 851, w Koszycach Małych teren rolny działki nr 688 i 689, w Koszycach Wielkich teren rolny działki nr 840 i 841 w Łękawce tereny rolne - pas szerokości 65 m pod linię energetyczną 400 kV Tarnów - Krosno Iskrzynia, w Tarnowcu teren rolny działka 768/8, w Woli Rzędzińskiej teren rolny działka nr 2219 i zachodnia część wsi - pas terenu wzdłuż granicy z Tarnowem, Zawada teren rolny działki nr 373, 374, 369/1, 893, 894, 895, 889, 425/2 oraz teren zielony działka nr 449, Zbylitowska Góra działka nr 978 teren zieleni, Zgłobice teren rolny działki nr 414, 421, 422, 424, 427, 429, 430, 432, 434, 435. Zmiany planu dotyczyć będą przeznaczenia terenów oraz linii rozgraniczających tereny, ulice, zasad obsługi w zakresie infrastruktury technicznej, zasad kształtowania zabu-

dowy i podziału na działki budowlane. W innej uchwale wyłączono z zakresu zmian działki nr 223, 224/4,9 i 10 oraz 225 w Zgłobicach.

INKASO PODATKÓW

Podjęta uchwała zarządza pobór od osób fizycznych podatku rolnego, leśnego i od nieruchomości na terenie gminy w formie inkasa. Inkasentami podatków wyznaczono sołtysów wszystkich sołectw poza Koszycami Wielkimi i Jodłówką Wałki. W Koszycach Wielkich wpłaty przyjmować będzie Anna Grędyś w remizie OSP, natomiast w Jodłowiec Wałki Elżbieta Stach we własnym domu pod nr 19. Wysokość wynagrodzenia za inkaso wynosić będzie 8%. Zmniejszy je równowartość opłaty za dostarczenie nakazów drogą pocztową.

ZWOLNIENIE OD PODATKU

Podatnik nabywa prawo do zwolnienia od podatku rolnego z użytków rolnych na których zaprzestano produkcji, w następnym roku podatkowym, po roku w którym złożył oświadczenie w tej sprawie. Oświadczenie winno być potwierdzone przez organ prowadzący ewidencję gruntów. Użytki rolne, na których zaprzestano produkcji winny być

utrzymane w ugorze czarnym. Zwolnienie może dotyczyć nie więcej niż 20% powierzchni użytków rolnych gospodarstwa na okres nie dłuższy niż 3 lata. W br. termin składania oświadczeń ustala się na 30 kwietnia.

INNE UCHWAŁY

Rada Gminy przyjęła nowy gminny program profilaktyki i rozwiązywania problemów alkoholowych. Poinformujemy o nim w następnym numerze. Uchwaliła także nowy statut sołectwa Zbylitowska Góra. W tej wsi zmieniła także nazwę ulicy Spornej na o.o. Franciszka Kałuckiego. Równocześnie uchwała ograniczyła przebieg tej ulicy od ul. Skotnik do południowo - wschodniego narożnika działki nr 373 i południowo - zachodniego narożnika działki nr 379. Rada Gminy wyraziła zgodę na zawarcie przez Zarząd Gminy umowy z Firmą Budowlaną IMBUD w Tarnowie na roboty budowlane wykończeniowe w sali gimnastycznej przy Szkole Podstawowej nr 2 w Woli Rzędzińskiej na kwotę 411 tys. zł. Podczas sesji radni wyrazili także zgodę na nieodpłatne przekazanie Skarbowi Państwa gruntów położonych w Koszycach Małych oznaczonych numerami 686/15 i 687/2 z przeznaczeniem pod drogę wojewódzka Tarnów - Zakliczyn.

Objazd inwestycji

cd. ze str. 1

Wtedy jest szansa, aby uczniowie korzystali z tej największej, najpiękniejszej sali gimnastycznej w gminie, która ma także widownię i pełne zaplecze szatniowo-sanitarne, już w nowym roku szkolnym. Z sali korzystaliby także sportowcy i mieszkańcy wsi. Dzięki jej budowie szkoła wzbogaci się także o 2 dodatkowe klasy i gabinet lekarski. Nowa sala gimnastyczna w SP nr 2 w Woli Rzędzińskiej, robi ogromne wrażenie.

Z Woli Rzędzińskiej, przecinając E-4 oraz przez obwodnicę ekipa pojechała do Tarnowca. Tu zapoznano się z sytuacją na drogach i postępowaniem prac na budowie osiedla domków jednorodzinnych oraz kanalizacji w ul. Sanguszków. W tym roku asfalt powinien być położony na ul. Wypoczynkowej, Poprzecznej i Legionów. Budowa osiedla i kanalizacji postępuje w dobrym tempie. Konieczne jest zakończenie prac przy szkole. Musi tam powstać kompleks boisk, na który teren został przygotowany.

W Zawadzie wstępujemy do szkoły. Oglądamy wykonane w ub. roku boiska sportowe, a także starą, dymiącą kotłownię węglową, którą trzeba by zastąpić nowoczesną na gaz. Dyrektor *Stanisław Srebro* pokazuje plac, na którym powinna stanąć sala gimnastyczna. Projekt i dokumentacja są gotowe. Tylko zaczynać budowę. Najpierw jednak należałoby zmienić dach, na dwuspadowy. Z powodu płaskiego dachu zamakają szkolne mury, tworzą się zacieki. Szkoła ta przez wiele lat była zaniedbana.

Z Zawady jedziemy do Poręby Radnej. Na placu przy kościele ruch. Kilka wywrotek wysypuje żwir, który rozgarnia spychacz. Trwa budowa przykościelnego parkingu. Prac dogląda ks. proboszcz *Dudek*.

W szkole oglądamy wspaniałą, nowoczesną kotłownię na gaz. Robi ona niesamowite wrażenie w porównaniu z tym, co widzieliśmy przed kilkunastoma minutami w Zawadzie. To nie jest kotłownia, a laboratorium. Takie odnosimy wrażenie. Okazuje się, że warto wydawać pieniądze, aby unowocześnić kotłownię. Są bardziej oszczędne, efektywniejsze, a co najważniejsze, nie zanieczyszczają powietrza. Oglądamy także postęp prac na budowie boiska. Będzie gotowe niedługo. Dyrektor *Anna Mieluch* informuje, że szkole niezbędna jest sala gimnastyczna. Wcześniej potrzebne będą pieniądze na remont parkietu.

W Łękawce najważniejsza jest budowa szkoły podstawowej. Potężny obiekt już stoi przykryty dachem, a wewnątrz trwają prace wykończeniowe. Prowadzi je ekipa zakładu budowlanego *Andrzeja Ciasnochy*, radnego Rady Gminy. Prace przebiegają sprawnie. Już robione są wylewki i tynki. Obiekt jest nowoczesny i przestronny. Będzie miał 7 klas, 2 klasopracownie, salę gimnastyczną /może trochę za małą/, a także zaplecze kuchenne wraz ze stołówką, pracownię komputerową, bibliotekę z czytelnią, a na poddaszu znajdzie pomieszczenie harcówka. Obiekt jest tak pomyślany, aby w czasie wakacji był bazą dla kolonii. Łękawka jest atrakcyjną miejscowością na

wypoczynek dzieci. *Andrzej Ciasnocha* podkreśla, że zakładany termin zakończenia prac 30 czerwca br. będzie dotrzymany. Nowy rok szkolny dzieci z Łękawki rozpoczną w nowej szkole. Dofinansować budowę musi jednak kuratorium. Gmina wywiązuje się ze swoich płatności.

W drodze powrotnej zanotowano potrzebę budowy chodnika w Porębie Radnej. Jest tu zbyt niebezpiecznie. Trzeba także przebudować mostek na rzeczce niedaleko ujęcia wody w Radnej, bo grozi zawaleniem. W samej Radnej członkowie Zarządu Gminy zapoznali się ze stanem robót wykończeniowych w przejętym przez gminę bloku mieszkalnym, do którego zostaną przeprowadzeni lokatorzy czworaka. Jeśli tak się stanie, to zdewastowany czworak zostanie rozebrany. Na dokończenie robót brakuje pieniędzy. Nie udało się przygotować dwóch dodatkowych mieszkań na poddaszu, potrzebnych, aby wszystkie rodziny z czworaka i dworu mogły się przeprowadzić do tego bloku. Nie ma elewacji i oczyszczalni ścieków. Ci, którzy otrzymali mieszkania mogą je wykańczać. Na budowanym nicopodal domu wielofunkcyjnym wykonano jego I część. Trzeba zrobić II, poddasze i dach, a potem wykończyć. Obiekt powstaje etapami.

Przez Świebodzin i Rzychową "wycieczka" dotarła do Koszyc Małych. W rozbudowywanej szkole trwały roboty



Na budowie szkoły w Łękawce

wykończeniowe. Robotnicy kładli parkiet w 3 nowych klasach. Gotowy jest dwuspadowy dach, pod którym z boku wygospodarowano jeszcze 4 pomieszczenia. Mogą w nich być pracownia, biblioteka i czytelnia. Konieczna jest nowa elewacja i wymiana stolarki. W przyszłości musi być wybudowana sala gimnastyczna. Na dole w kotłowni zainstalowano najnowocześniejsze zagraniczne kotły na gaz z pełną automatyzacją. Pracują znakomicie.

W Zgłobicach jest problem z rozbudową szkoły. Dzieci uczą się na dwie zmiany. *Stanisław Bańbor* pokazuje ciasnotę jaka panuje w salkach, gdzie uczą się najmłodsi. Projekt rozbudowy jest już gotowy. Kłopot jest z terenem, do którego pretensje rości sobie *prof. Marszałkiewicz* z Warszawy. Potrzebne są także pieniądze. Na początek musi się jednak wykonać dwuspadowy dach i przy okazji wygospodarować dodatkowe pomieszczenia.

W szkole w Zbylitowskiej Górze trzeba wymienić parkiet na sali gimnastycznej, który "chodzi" i stwarza zagrożenie dla ćwiczących uczniów. Należy też wymienić okna i kraty. Na budowie budynku wielofunkcyjnego ukończono część fundamentu. Roboty należy przyspieszyć. Na ul. Miłej trzeba położyć asfalt. Należy się także zająć sprawą uporządkowania pomnika i miejsca pamięci w lasku Buczyzna.

Przejazd przez Koszyce Wielkie poświęcony jest przeglądowi stanu ulic, które zostały zrujnowane w związku z budową kanalizacji. Radny *F. Batko* udowadnia, że asfalt trzeba położyć na ulicach Topolowa, Liściasta i Mikołajczyka. Musi się również zbudować chodnik przy ul. Tarnowskiej.

Niezwykle pouczający dla radnych, członków Zarządu Gminy był ten gospodarki objazd. Wiele jest w poszczególnych wsiach do zrobienia. Teraz wiadomo, co należy wykonać w pierwszej kolejności, a jakie zadania czekają do zrobienia w niedalkiej przyszłości. RR

"Na imię było mi Krzysztof"

Tradycyjnie, już po raz szósty - jak podkreśliła wicedyrektor Szkoły Podstawowej im. Krzysztofa Kamila Baczyńskiego w Zgłobicach **Lidia Patyk** - odbyło się w placówce święto jej patrona - poety, żołnierza powstania, patriotę, wspaniałego wzorca osobowego dla młodzieży. "W czasach pogardy potrafił dokonać trudnego wyboru pomiędzy patriotycznym obowiązkiem, a życiem artysty. Zginął młodo, ale nadal żyje w naszej pamięci".

Tę pamięć o poecie - powstańcu przekazali w przepiękny sposób uczniowie szkoły w refleksyjnym patriotycznym programie słowno - muzycznym przygotowanym przez nauczycielki **Zofię Garbowską i Krystynę Tadel**. Złożyły się nań wiersze poety, pieśni i melodie patriotyczne oraz słowo wiążące, które mówiła **Anna Radlińska**. "Baczyński - powiedziała m.in. - starał się w swojej poezji zrozumieć trudny czas, w którym przyszło mu żyć, zachować ludzkie wartości moralne, dla jakich wartości umierać". W myśl tych wartości oddał swoje młode życie w Pałacu Błanka 4 sierpnia 1944r., w pierwszych dniach Powstania Warszawskiego. Miał zaledwie 23 lata, ale zdążył napisać wiele wspaniałych wierszy. W jednym z nich pisał: "Jeśli testament - to z liści. A pomnik jeśli - z płomienia". Te słowa poety były mottem wzruszającego programu. Zakończył go wiersz **Zofii Garbowskiej** nawiązujący do nich. Ostatnia jego zwrotka brzmi:

*"Ojczyzna słów Twych nie zapomni
gdyś walczył o nią z Parasolem
Jak chciałeś, masz z płomienia pomnik
W sercach młodzieży, w naszej szkole"*

Piękne to słowa, w których wyrażony został szacunek dla patrona zgłobickiej szkoły K.K.Baczyńskiego, ps. Jan Bugaj.

W II części uroczystości dyr. **Patyk** przypomniała o tych, którzy pomagają szkole od lat i w podzięce za to zostali uhonorowani

Szkołnym Orderem Uśmiechu oraz wpisani do Złotej Księgi. Równocześnie poinformowała, iż w tym roku Kapituła przyznała to honorowe odznaczenie wójtowi **Krzysztofowi Madejowi** i kierownikowi Gminnego Zespołu Obsługi Szkół i Przedszkoli **Wojciechowi Suchowskiemu**. Obok nich wręczono także zaległy order ks. **Stanisławowi Saładydzie** proboszczowi z Błonia. Dziękując za wyróżnienie **K.Madej** podkreślił, że ma nadzieję, iż w przyszłości postara się być jego godnym, jeśli uda się szybko rozbudować szkołę. Podziękował też młodzieży za piękny, stojący na wysokim poziomie artystycznym występ.

Podsumowano także konkursy szkolne, wręczając najlepszym nagrody książkowe i dyplomy. Tytuł prymusa szkoły wśród klas IV-VI zdobył **Norbert Sitko**, a wśród klas VII-VIII **Dawid Bednarek**. W konkursie

literackim nt. życia i twórczości K.K.Baczyńskiego zwyciężyli natomiast **Anna Wojcik** z VIb i **Anna Radlińska** z VIIIa. Najlepszą pracę nt. "Interpretacji plastycznej poezji K.K.Baczyńskiego" wykonali **Greta Kot**, **Paweł Makuch** i **Dorota Jamróg**, natomiast w konkursie "Żyjmy ciszej i czystiej" wygrała **Ewelina Rzeźnik** z VIb.

Imprezę zakończył występ uczniów klas młodszych, które przedstawiły widowisko słowno-muzyczne pt. "O czym marzę". Mottem do artystycznych popisów młodych, utalentowanych artystów ze zgłobickiej szkoły - śpiewaków i recytatorów - były słowa znanej piosenki "Marzenia - te duże i te małe". Można było rzeczywiście pomarzyć, kiedy uczniowie przedstawiali swoje własne, fantastyczne często marzenia.

Warto odnotować, iż tegoroczny program artystyczny był najlepszy ze wszystkich dotąd prezentowanych podczas obchodów święta patrona zgłobickiej szkoły. Brawa należą się nauczycielom i dzieciom.



KONKURS RECYTATORSKI

Wójt Gminy ogłosił **I Gminny Konkurs Recytatorski Poezji Józefy Fryszakowej**. Głównym celem konkursu jest popularyzowanie wśród uczniów gminnych szkół poezji znakomitej poetki z Tarnowca **Józefy Fryszakowej**, a także kształtowanie nawyków obcowania z poezją i upowszechnianie sztuki recytatorskiej. Finał konkursu odbędzie się 26 kwietnia podczas spotkania w Szkole Podstawowej im. Hetmana Jana Tarnowskiego w Tarnowcu. Zgłoszenie do udziału w konkursie po przeprowadzeniu eliminacji szkolnych, należy wysłać na adres:

Szkoła Podstawowa

33-112 Tarnowiec, ul. Tarnowska 60

do dnia 10 kwietnia br. Konkurs kontynuowany będzie w latach następnych i odbywał się będzie zawsze w kwietniu - miesiącu urodzin Józefy Fryszakowej.

W konkursie gminnym uczestniczyć może po czterech uczniów reprezentujących każdą ze szkół, którzy powinni wyrecytować z pamięci po dwa wiersze poetki. Rywalizacja odbywać się będzie w dwóch kategoriach: dla uczniów klas IV-VI i VII-VIII. Recytatorów oceniać będzie powołane przez organizatorów jury biorąc pod uwagę dobór wierszy, ich interpretację, kulturę słowa i wyraz artystyczny. Zwycięzcy konkursu w obydwu kategoriach uhonorowani zostaną dyplomami i nagrodami.

Zachęcamy uczniów wszystkich szkół do uczestnictwa w konkursie, który jest hołdem składanym poetce z Tarnowca pani **Józefie Fryszakowej**.

PRZEGLĄD GAZETEK SZKOLNYCH

Koło Ekologiczne "Natura" przy Szkole Podstawowej nr 13 w Tarnowie wspólnie z WFOŚiGW oraz Wojewódzkim Centrum Edukacji Ekologicznej w Tarnowie organizuje w dniu **15 maja br. I Przegląd Gazetek Ekologicznych**. W czasie trwania przeglądu jury oceni i wybierze najlepszej redagowaną szkolną gazetkę ekologiczną w roku szkolnym 1996/97. Do przeglądu można zgłaszać gazetki szkolne, samorządów uczniowskich, a także klasowe. Gazetki biorące udział w przeglądzie będą prezentowane przez ich zespoły redakcyjne. Sposób prezentacji obok oceny samej gazetki będzie brany pod uwagę przez jury. Najlepsza gazetka zostanie uhonorowana nagrodą główną. Przewidziane są także nagrody dyrektora szkoły, nagroda publiczności, nagrody za zajęcie II i III miejsca oraz nagroda pocieszenia.

Termin zgłaszania udziału w przeglądzie upływa z dniem **15 kwietnia br.** Zgłoszenia należy nadsyłać na adres:

Szkoła Podstawowa nr 13,

33-100 Tarnów, ul. Warzywna 3, tel. 21-18-16.

Warto, aby w konkursie uczestniczyły szkoły z naszej gminy, w których wydawane są gazetki. Znajduje się bowiem w nich wiele informacji dotyczących ekologii i ochrony naturalnego środowiska.

POBÓR

Od 17 marca do 16 czerwca r. zostanie przeprowadzony pobór dla gmin, które obsługuje Rejonowa Komisja Lekarska i Rejonowa Komisja Poborowa Nr 2 w Tarnowie, ul. Mostowa nr 6. Gmina Tarnów będzie obsługiwana w dniach od 14 do 22 maja br. Do stawienia się przed rejonową komisją lekarską i rejonową komisją poborową wzywa się:

a/ mężczyzn urodzonych w 1978r.,

b/ mężczyzn, którzy dotychczas nie stawiali do poboru urodzonych w latach 1977, 1976, 1975, 1974 i 1973,

c/ mężczyzn, którzy ukończyli 17 lat życia i zgłosili się ochotniczo do odbycia zasadniczej służby wojskowej,

Obowiązkowi zgłoszenia się podlegają również:

a/ poborowi urodzeni w latach 1977, 1976, 1975, 1974, 1973, 1972, 1971, 1970 i 1969 uznani ze względu na stan zdrowia za czasowo niezdolnych do czynnej służby wojskowej,

b/ żołnierze zwolnieni z zasadniczej służby wojskowej bez przeniesienia do rezerwy ze względu na uznanie ich za czasowo niezdolnych do czynnej służby wojskowej,

c/ poborowi, którzy złożyli wnioski o ponowne ustalenie zdolności do czynnej służby wojskowej.

Obowiązkowi zgłoszenia się przed rejonową komisją poborową podlegają także:

1/ poborowi urodzeni w latach 1977, 1976, 1975, 1974, 1973, 1972, 1971, 1970 i 1969, którzy złożyli wnioski:

a/ o odroczenie służby wojskowej ze względu na konieczność sprawowania bezpośredniej opieki nad członkiem rodziny lub prowadzenia gospodarstwa rolnego,

b/ o skierowanie ich do odbycia służby zastępczej,

2/ żołnierze zwolnieni z zasadniczej służby wojskowej bez przeniesienia do rezerwy, ze względu na sprawowanie bezpośredniej opieki nad członkiem rodziny lub prowadzenie gospodarstwa rolnego.

Do poboru wzywa się również kobiety urodzone w latach 1979, 1978, 1977, 1976, 1975, 1974 i 1973, które w roku szkolnym 1996/97 kończą naukę w średnich i pomaturalnych /policealnych/ szkołach medycznych.

Maria Golonka

BEZPIECZEŃSTWO NA DROGACH

W szkole w Tarnowcu odbył się gminny turniej wiedzy o bezpieczeństwie ruchu drogowego. Zorganizowali go nauczyciele Szkoły Podstawowej w Zgłobicach, w tym zwłaszcza *Bogusław Widomski*. W turnieju, w czasie którego uczniowie musieli się wykazać wiedzą teoretyczną i praktyczną z zakresu bezpieczeństwa na drogach, uczestniczyły 4-osobowe drużyny z 8 szkół. Nie wzięły w nim udziału SP nr 1 w Woli Rzędzińskiej, SP Koszyce Wielkie i SP Poręba Radna. Uczniowie odpowiadali na test pisemny oraz musieli pokonać na rowerze specjalnie przygotowany tor przeszkód.

Jury pod przewodnictwem sierżanta sztabowego *Grzegorza Olszaka* wysoko oceniło zarówno wiedzę teoretyczną, jak i praktyczne umiejętności uczestników konkursu. Największy zasób wiedzy

zaprezentowali uczniowie ze szkoły w Zgłobicach: *Leszek Werle, Dawid Bednarek, Bogumił Koziol, Paweł Kot* i oni zajęli pierwsze miejsce w konkursie. II miejsce przypadło drużynie z SP Wola Rzędzińska nr 2, a III SP w Łękawce. Nagrody ufundowane przez Zarząd Gminy Tarnów wręczył najlepszym zastępca wójta *Henryk Studziński*

CHÓRY ZA GRANICĄ

W grudniu ub.r. Chór Dziecięcy "Campanella" ze Szkoły Podstawowej nr 1 w Woli Rzędzińskiej koncertował przez tydzień w Niemczech /Frankfurt, Offenbach, Darmstadt, Karlsruhe, Mannheim, Mainz i Worms/, a obecnie na Międzynarodowym Konkurs Chóralny w Dramstadt wybiera się Chór Mieszany "Cantus" z Woli Rzędzińskiej. "Cantus" wystąpi podczas konkursu w dwóch kategoriach. Konkurs odbywał się będzie w dniach 23-26 marca br. Być może chór osiągnie podobny sukces jak "Campanella", która w tegorocznym konkursie "Schola Cantorum" w Kaliszu zdobyła główną nagrodę. W tym roku "Campanella" wybiera się na kolejne zagraniczne tournée koncertowe, tym razem do Francji. Równocześnie przygotowuje się do udziału w dwóch krajowych festiwalach "Gaude Mater" w Częstochowie oraz "Do-re-mi" w Łodzi. Ten znakomity chór zamierza także nagrać drugą płytę kompaktową ze sowymi utworami. Chór potrzebuje nowych strojów, jako że obecnie używane liczą już 10 lat i są podniszczone.

KRONIKA

KRYMINALNA

☞ W nocy z 1/2.02.97r. w Zawadzie miało miejsce włamanie do domu jednorodzinnego poprzez wybite szyby w oknie. Sprawca dokonał kradzieży 7 tys. zł, kurtki skórzanej męskiej, telefonu typ słuchawka, butów męskich i innych przedmiotów na łączną kwotę 7.850 zł.

☞ W nocy z 12/13.02.97r. w Zgłobicach włamano się do hurtowni "MAK" mieszczącej się w budynku Zajazdu. Sprawcy skradli komputer, monitor, klawiaturę, telefon Pana-

sonic z automatyczną sekretarką, kalkulatory oraz wędliny na około 7 tys. zł.

☞ W dniu 13.02.97r. w Woli Rzędzińskiej na terenie Zakładów Ceramiki Budowlanej, nastąpił zgon pracownika, mieszkańca wsi Zdzary.

☞ W dniu 20.02.97r. w Zgłobicach policjanci, w trakcie kontroli drogowej autobusu przewożącego obywateli Ukrainy, ujawnili około 100 l alkoholu bez znaków akcyzy.

☞ W tym samym dniu w Woli Rzędzińskiej powiesił się mieszkaniec tej miejscowości.

o o o

MB

Policja apeluje!!!

Nadchodzący okres wiosenny ma wpływ na zwiększenie ruchu pojazdów jednośladowych tj. rowerów, motorowerów i motocykli, którymi niejednokrotnie poruszają się nieletni. Pozostawiają pojazdy w rejonach szkół, obiektów sportowych, sklepów itp., co ułatwia dokonywanie ich kradzieży.

W związku z powyższym, apeluje się o oznakowanie pojazdów, jak również zabezpieczenie ich przed kradzieżami. Apelujemy też o ostrożną jazdę.

Okres wiosenny i sprzyjająca pogoda prowadzi do wypalania suchych traw przez mieszkańców wiosek należących do Gminy Tarnów. Jest to zjawisko nagminne, niezgodne z ustawą o ochronie przyrody.

Apeluje się o zaniechanie tego typu działań. W przypadku ich stwierdzenia, będą wyciągnięte surowe konsekwencje zgodnie z obowiązującym w tym zakresie prawem.

MB

DAWNE DZIEJE WSI

Region Tarnowski wchodził w IX i X wieku w skład plemienne terytorium Wislan, którzy w drugiej połowie IX wieku zostali podbici przez państwo wielomorawskie, lecz po klęsce poniesionej przez Morawy w walce z Węgrami w 906r. być może na pewien czas odzyskali niepodległość.

Po krótkotrwałym panowaniu Czechów, w drugiej połowie X wieku cała Małopolska, a zatem i region tarnowski dostał się w ręce Piastów, co nastąpiło po zawarciu związku małżeńskiego przez Księcia Władysława Hermana z Księżną Judytą córką Władysława Króla Czeskiego, zaślubioną w roku 1080.

Księżna Judyta, część wniesionych w posagu terenów, darowała tworzącemu się wtedy w Polsce Klasztorowi Ojców Benedyktynów, którego główna siedziba mieściła się w Tyńcu koło Krakowa.

Piastowskie państwo dzieliło się na kasztelanie, zaś Ziemia Tarnowska w XIII wieku i początkach wieku XIV wchodziła w skład Kasztelani Wojnickiej.

W XIV wieku nastąpiła jednak zmiana podziału administracyjnego państwa, znikły kasztelanie i powstały województwa, a w nich sądownictwo ziemskie oraz powiaty sądowe. Wystąpiły wówczas zmiany granic i podział terenów pomiędzy województwa głównie za czasów Króla Kazimierza Wielkiego, który zdecydował, w porozumieniu z Sądem Ziemskim o granicach pomiędzy województwami sandomierskim i krakowskim oraz poszczególnymi tworzącymi się miastami i wsiami.

W czasie tych prac, rozpoczętych w 1365r. sędziowie ziemscy wyrokowali w sprawie granic wsi na Ziemi Tarnowskiej, jednak nazwa wsi Poręba Radlna została uwidoczniła w dokumentach w 1392r. Od tej daty można zatem liczyć okres istnienia nazwy wsi, jakkolwiek zapewne osiedla na jej terenie istniały dużo wcześniej i być może nie posiadały żadnej nazwy lub wchodziły w skład innych osiedli, względnie istniejących tylko parafii.

Na przełomie XIII i XIV wieku nastąpiły kolejne zmiany granic i podziału administracyjnego. Powstaje powiat Tarnów, ale po upływie jednego roku władze nad regionem tarnowskim przejmuje Pilzno - siedziba powiatu. W 1416r. znów powstaje powiat Tarnów, w którego skład wchodzi następujące wsie: Poręba Radlna, Łękawka, Łękawica, Skrzyszów, Rzędzin, Szywałd, Zalasowa, Trzemesna, Klikowa i Krzyż.

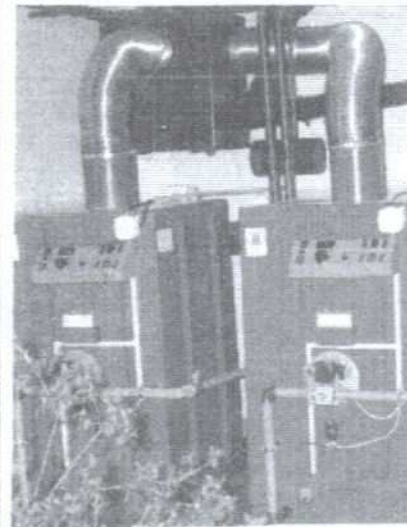
Kolejnym dokumentem potwierdzającym istnienie wsi Poręba Radlna jest rejestr podatkowy z lat 1504, 1505 i 1510 województwa sandomierskiego,

którego granica przebiegała w tym czasie wzdłuż wsi Lubinka, Rychwałd, Piotrkowice, Zabłęcza, Zalasowa, Wola Lubecka.

I znów około 1515 roku nastąpiły zmiany podziału administracyjnego, aby w ten sposób okolice Poręby Radlnej weszły w skład powiatu wiślickiego, którego granice przebiegały przez wsie: Radlna, Pleśna, Koszyce Małe, Tarnów oraz Pogórską Wole.

Niedługo Poręba Radlna wchodziła w skład powiatu wiślickiego, gdyż inny dokument stanowi, że w roku 1058 była znów w powiecie pilźnieńskim, który podlegał województwu sandomierskiemu. Występujące ciągle zmiany granic i terytorialnego przyporządkowania wsi następowały głównie na skutek sprzedaży wsi pomiędzy różnymi możnowładcami.

I tak właśnie było z Porębą Radlną, która z sąsiednim Nowodworzem 28 października 1392r. została sprzedana za 30 groszy praskich przez Dzierżysława, syna Pelki, sędziego sandomierskiego na rzecz Jana Tarnowskiego. W tym miejscu należy się czytelnikowi wyjaśnienie dlaczego Poręba Radlna stała się własnością sędziego sandomierskiego



Nowoczesne kotły w szkole

skoro tereny te były własnością Benedyktynów. Otóż literatura, na której opierał się autor, nie wyjaśnia w jaki sposób region tarnowski przeszedł z rąk Benedyktynów w ręce Leliwitów Tarnowskich /podobno w drodze wykupu/. W wyniku późniejszych sprzedaży na długo wieś ta weszła w skład latyfundiów Hrabstwa Tarnowskiego, którego ślady do dzisiaj widnieją na kamieniach granicznych, między innymi w Porębie Radlnej. Po śmierci Jana Tarnowskiego w roku 1443 oraz jego synów, Jana Amora Starszego oraz Jana Gratusa,

którzy zginęli w bitwie pod Warną 10.11.1444r. region tarnowski stał się własnością młodszych synów wojewódzców Jana Rafała, Jana Feliksa oraz Jana Amora Młodszego, początkowo wspólnie władających pozostałymi po ojcu dobrami. Jednak po śmierci ich matki Elżbiety w dniu 01.02.1448r. zmuszeni byli dokonać podziału majątku rodzinnego. Zwyczajem z dawna w Polsce praktykowanym najmłodszemu Janowi przypadło gniazdo rodzinne, to jest zamek w Tarnowcu, miasto Tarnów oraz wsie: Gumniska, Rzędzin, Skrzyszów, Szywałd, Zalasowa Lubcza, Trzemesna, Łękawica, Łękawka i Poręba Radlna. Pozostali bracia nie zgodzili się na to i Jan Feliks pozwał swego brata na roki wiślickie, gdzie oświadczył, że podział majątku jest niesprawiedliwy, gdyż dokonany z pominięciem sądu i bez jego udziału. Sąd jednak uznał, że podział majątku jest sprawiedliwy, na dowód czego wydał dekret dnia 15.11.1448r. W ten sposób Jan Amor, późniejszy hetman koronny, umocnił swoją władzę nad Tarnowem i okolicą. Po śmierci tego możnowładcy prawowitym właścicielem została jego żona Zofia, córka Krzysztofa Szydłowieckiego. Ponieważ małżeństwo to było bezdzietne, po bezpotomnej śmierci w 1570r. całe Hrabstwo Tarnowskie przeszło w ręce Zofii, córki wielkiego hetmana koronnego zwycięzcy spod Obertyna, która wyszła za mąż za ruskiego księcia Konstantego Wasyla Ostrogskiego wojewodę kijowskiego. Doszło wówczas do sporu z pozostałością częścią rodu Tarnowskich, którzy nie życzyli sobie panowania nad dotychczasowym Hrabstwem Tarnowskim książąt ruskich. Spór ten trwał przed sądami do roku 1594 i zakończył się jednak umocnieniem Ostrogskich na tych ziemiach na długie jeszcze lata.

Przy tej zmianie właścicieli Tarnowa i okolic nie obeszło się bez zbrojnego najazdu na siedzibę Tarnowskich czyli zamek na Górze Świętego Marcina, który został obrabowany oraz częściowo spalony i zburzony. Od tego czasu często zmieniali się możnowładcy panujący w regionie tarnowskim. Nowi właściciele nie związani z tą ziemią, nie dbali o nią tak, jak poprzednicy Leliwici - Tarnowscy.

Przez kolejnych 300 lat Tarnów i okolice były własnością rodów spokrewnionych ze sobą: Zasławskich, Koniecpolskich, Walewskich, Lubomirskich, zaś od roku 1723 - Sanguszków.

W Porębie Radlnej Sanguszkowie byli właścicielami /części/ wsi do czasu uwłaszczenia chłopów, to jest do roku 1848, za wyjątkiem folwarku, który przeszedł na własność parafii Rzymsko-Katolickiej w drugiej połowie XIX wieku.

Tadeusz Pęczak

Uzdrowiająca energia drzew

Jeżeli dolega nam ból głowy, reumatyzm lub mamy złe samopoczucie, wtedy możemy się zwrócić do drzew, których lecznicza energia może uzdrawiać nasz organizm.

Najkorzystniej oddziałują na nas drzewa szpilkowe jak: modrzew, świerk, sosna, cis czy jałowiec, a z liściastych: brzoza, lipa, dąb, kasztan, klon, akacja czy morwa. Inne drzewa mogą być dla nas szkodliwe np. osika, beberys, olcha czy topola. Ich działanie może być alergiczne czy nawet depresyjne i demobilizujące.

Jak postępować, by pozyskać leczniczą energię? O drzewo trzeba oprzeć dwie ręce oraz głowę i "prosić", aby zechciało wzmocnić nasz nadwrażliwy organizm na tyle, na ile tego potrzebujemy.

Lipa - jest klasycznym drzewem miłości. Nastraja serce i czyni je delikatnym. Wzmacnia zdolność kochania, odżywia i odmładza. Wzmacnia ruchliwość i wzmacnia cały organizm. **Bez czarny** - leczy wątrobę i śledzionę, pobudza przemianę materii. Dotyk czarnego bzu działa odświeżająco i ożywiająco. **Cis** - leczy artretyzm i reumatyzm, zachorowania wątroby oraz wzmacnia odporność. Po jego dotknięciu należy umyć ręce ponieważ drzewo i igielki są trujące. **Buk** - pomaga przy bólach głowy, migrenie, przy przepracowaniu i trudnościach w koncentracji. **Jarzębina** - wzmacnia wolę i posiada magiczną siłę. Aktywizuje podświadomość i siłę woli. Pomaga przy podejmowaniu właściwej decyzji. **Sosna** - ma ognisty charakter, leczy oskrzela, działa ożywiająco, odświeża energię. Wzmacnia oskrzela i płuca. **Olcha** - jest to drzewo mistyków. Wzmacnia siły umysłowe i spirytystyczne. **Kasztan** - wzmacnia spokój, opanowanie i godność. Daje siły, aby się odnaleźć. Korzystnie oddziałuje na włosy. **Świerk** - oczyszcza powietrze i aurę człowieka od wszystkich niegodnych myśli. Wzmacnia serce i nerwy, leczy system nerwowy, bóle stawów oraz zapalenie korzonków nerwowych. **Brzoza** - przepędza melancholie, jest drzewem magicznym i drzewem młodości. Likwiduje niechęć, duszność, trwożność. Z melancholijnego zrobi człowieka wesołego i otwartego. **Czereśnia** - rozwija swoją największą siłę podczas kwitnienia. Działa szczególnie na narządy płciowe i zwiększa chęć do miłości. Jest studnią piękności. **Dąb** - jest drzewem świętym. Już nasi przodkowie tak uważali. Dąb to symbol siły i energii życiowej, porządkuje nasze myśli i wzmacnia rozum. Pomaga przy podejmowaniu decyzji.

Krystyna Sajdak

SZEDŁ ZBAWICIEL

Szedł Zbawiciel poprzez judzką ziemię,
uśmiechnięta krainę rozległą.
Liczne rzesze wciąż ciągnęły za NIM -
a dwunastu uczniów Pana strzegło.

Szedł Zbawiciel, niosąc pokój Boży
i królestwo swe - nie z tego świata.
A gdy ręce na nędzarza włożył,
mocą swoją zdrowie mu przywracał.

Miłosierdzie głosił i pokutę,
i swą łaskę jak balsam rozlewał.
Potem umarł na krzyżu okrutnie -
by i ciebie wprowadzić do nieba.

Józefa Fryszakowa

WIELKANOCNE ZWYCZAJE

Święta Wielkanocne związane ze śmiercią i zmartwychwstaniem Chrystusa następują po okresie postu. Wiąże się z nimi szereg obrzędów i zwyczajów kulturowanych od dawna. Atrybutami wstępującymi w obrzędowości związanej z tymi świętami są woda, ogień, zielona gałązka i jajo. Ogień i woda uznawane są jako środek oczyszczający, zielona gałązka i jajo natomiast jako symbole życia i odrodzenia.

Święta Wielkanocne inauguruje Palmowa Niedziela, podczas której święci się w kościele palmy na pamiątkę wjazdu Jezusa do Jerozolimy. W niektórych miejscowościach, najbardziej znana jest tutaj Lipnica Murowana, w ten dzień po mszy urządza się konkursy palm wielkanocnych. Poświęcone palmy zostawia się w domu, a jej gałązki zawieszają w stajni i stodole, a także wbijają na polach. Powszechnie bowiem wierzy się, że chronić będą dobytek i pomnażać go.

W Wielki Czwartek, kulturowe są zwyczaj "palenia Judasza". W tym dniu rozpalane są bowiem ogniska na polach, w zagrodach i na wzgórzach, w których pali się zbierane śmieci, a także kukły "Judasza". /na rysunku/ W niektórych miejscowościach, jak chociażby w Ciężkowicach, "palenie Judasza" przy-

biera formę widowiska. Przebrani chłopcy i dziewczęta z kukłą Judasza wraz z muzyką i śpiewami przechodzą z rynku



na okoliczne wzgórza, gdzie palą kukłę na wielkim ognisku.

Zginęło już z tradycji tzw. "sprzedawanie żuru", które kulturowano jeszcze po wojnie w Wielki Piątek. Żur był wówczas podstawowym pożywieniem na wsi. Ludzie mieli go już dość, dlatego obrzędowo pozbywali się go przez Wielkanocą.

Przetrwiał natomiast do dzisiaj zwyczaj wystawiania straży przy grobie Chrystusa. Straż pełnią strażacy OSP od piątku

do niedzieli rano. W niektórych wsiach np. w Rzepienniku Marciszewskim czy w Strzelcach zamiast strażaków wartę przy grobie trzymają kosynierzy ubrani w krakowskie stroje.

W Wielką Sobotę tradycyjnie poświęca się w kościołach wodę, ogień, a także pożywienie. Najczęściej jest tzw. "święconką" chodzą do kościołów dzieci wraz z babkami. Przetrwiał także zwyczaj wykonywania pisanek wielkanocnych, który przeżywa swój renesans za sprawą organizowanych przez placówki kulturalne konkursów.

Wielka Niedziela jest świętowana w sposób szczególny i poważny, ale już w nocy z niedzieli na Poniedziałek Wielkanocny tradycyjne figle zaczynają wyczniać despotnicy. Wolno im w tę noc wszystko. Dlatego może się zdarzyć, że cały wóz znajdzie się na dachu domu, zginie brama wjazdowa, a okna zostaną pomalowane farbą. Rankiem zaczyna się tradycyjny śmigus-dyn-

gus. Czasem, zwłaszcza w miastach, młodzież polewa wodą bez umiaru i kultury. Jeśli lanie jest bez przesady zabawa może być przednia zwłaszcza przy słonecznej pogodzie. W niektórych wsiach, m.in. w Radgoszczy istnieje zwyczaj "chodzenia po śmigusie" tzw. dziadów śmigutnych, którzy w przebraniu wyczniają różne psoty, polewają wodą zwłaszcza panny i otrzymują w zamian haracz w postaci pisanek i kołaczy. Nie stronią też od "mocniejszego" poczęstunku. RR